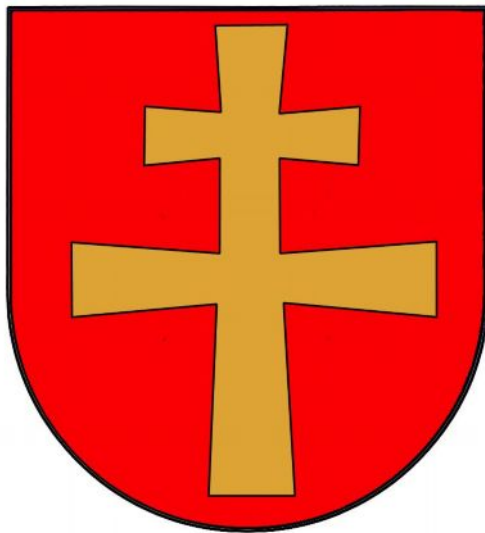


Załącznik Nr 4  
do Uchwały Nr 19/150/09  
Rady Miejskiej w Małogoszczu  
z dnia 12 marca 2009 r.

# PLAN ODNOWY MIEJSCOWOŚCI

## ZŁOTNIKI

GMINA MAŁOGOSZCZ



Złotniki, maj 2008 r.

Plan Odnowy Miejscowości **Złotniki** został przygotowany przez pracowników Urzędu Miasta i Gminy w Małogoszczu:

**Justyna Głogowska** – podinspektor ds. pozyskiwania środków pomocowych  
**Przemysław Spurek** – podinspektor ds. promocji i rozwoju gminy

przy współpracy z:

**Barbarą Juśkiewicz** – lider lokalnej społeczności  
**Radą Sołecką miejscowości Złotniki**

## SPIS TREŚCI

1. WPROWADZENIE .....	4
2. AKTUALNA SYTUACJA SPOŁECZNO-GOSPODARCZA NA OBSZARZE MIEJSCOWOŚCI .....	5
2.1. PODSTAWOWE INFORMACJE NA TEMAT SOŁECTWA .....	5
2.2. HISTORIA MIEJSCOWOŚCI I DZIEDZICTWO KULTUROWE .....	6
2.2.1. ZESTAWIENIE WARTOŚCI KULTUROWYCH MIEJSCOWOŚCI ZŁOTNIKI .....	6
2.3. INWENTARYZACJA ZASOBÓW SŁUŻĄCYCH UJĘCIU STANU RZECZYWISTEGO .....	7
2.3.1. ŚRODOWISKO PRZYRODNICZE I ZASOBY NATURALNE .....	7
2.3.2. GOSPODARKA .....	13
2.3.3. ROLNICTWO .....	13
2.3.4. KULTURA, SPORT I TURYSTYKA .....	14
2.3.5. OŚWIATA I WYCHOWANIE .....	16
2.3.6. OCHRONA ZDROWIA .....	17
2.3.7. STRUKTURA DEMOGRAFICZNA I BEZROBOCIE .....	17
2.3.8. KOMUNIKACJA .....	25
2.3.9. INFRASTRUKTURA TECHNICZNA .....	26
3. ANALIZA SWOT DLA MIEJSCOWOŚCI .....	29
3.1. MOCNE I SŁABE STRONY .....	29
3.2. SZANSE I ZAGROŻENIA.....	30
4. PLANOWANE KIERUNKI ROZWOJU .....	31
5. OPIS PLANOWANYCH DZIAŁAŃ .....	32
6. REALIZACJA ZADAŃ WYTYPOWANYCH DO WSPÓŁFINANSOWANIA Z DZIAŁANIA OSI 3.4 „ODNOWA I ROZWÓJ WSI” .....	37
7. SYSTEM WDRAŻANIA PLANU ODNOWY MIEJSCOWOŚCI .....	41
8. SPOSOBY MONITOROWANIA, OCENY, AKTUALIZACJI I KOMUNIKACJI SPOŁECZNEJ .....	42
8.1. SYSTEM MONITOROWANIA, OCENY I AKTUALIZACJI PLANU ODNOWY MIEJSCOWOŚCI .....	42
8.2. PUBLIC RELATIONS PLANU ODNOWY MIEJSCOWOŚCI .....	42
ŹRÓDŁA .....	43

## 1. WPROWADZENIE

Plan Odnowy Miejscowości (POM) **Złotniki** jest dokumentem określającym strategię działań wsi w sferze społeczno – gospodarczej w perspektywie lat 2008-2015. Bezpośrednim powodem stworzenia POM-u **Złotniki** jest możliwość ubiegania się o fundusze unijne na rzecz rozwoju miejscowości w oparciu o **Program Rozwoju Obszarów Wiejskich (PROW) na lata 2007-2013, Oś 3** programu dotyczącą **działania 4 Odnowa i rozwój wsi**, gdzie Plan Odnowy Miejscowości jest dokumentem wymaganym. POM jest wynikiem oddolnej inicjatywy mieszkańców miejscowości **Złotniki** oraz współpracy Rady Sołeckiej mieszkańców z miejscowymi władzami samorządowymi, które widziały potrzebę perspektywicznego wyznaczenia kluczowych kierunków rozwoju miejscowości.

Przedkładany Plan Odnowy Miejscowości jest zgodny z dokumentami strategicznymi rozwoju kraju, województwa i powiatu, a także wpisuje się w Strategię Rozwoju Gminy Małogoszcz. Podstawą opracowania POM-u dla miejscowości **Złotniki** jest **Program Rozwoju Obszarów Wiejskich na lata 2007-2013** (w szczególności działanie **Osi 3.4 Odnowa i rozwój wsi**), Plan Rozwoju Lokalnego Miasta i Gminy Małogoszcz 2004-2006 oraz na kolejny okres programowania Unii Europejskiej 2007–2013, Strategia Rozwoju Gminy Małogoszcz, Studium Uwarunkowań i Kierunków Zagospodarowania Przestrzennego Miasta i Gminy Małogoszcz oraz Miejscowy Plan Zagospodarowania Przestrzennego gminy Małogoszcz obejmujący południowo-zachodnią część gminy Małogoszcz.

Niniejsze opracowanie zawiera charakterystykę miejscowości, począwszy od historii, poprzez inwentaryzację zasobów wsi, czyli analizę sfery społeczno-gospodarczej służącej identyfikacji problemów miejscowości, SWOT – czyli mocne i słabe strony miejscowości, planowane kierunki rozwoju, zakładane do realizacji przedsięwzięcia wraz z szacunkowymi kosztami i harmonogramem planowanych działań. W planie został przedstawiony system wdrażania, system monitorowania i oceny realizacji Planu oraz system komunikacji społecznej. POM dla miejscowości **Złotniki** jest ekspertyzą prognostyczną - otwartą, podlegającą ciągłej weryfikacji sytuacji społeczno-gospodarczej, która w zależności od potrzeb i uwarunkowań finansowych będzie mogła być poddawana aktualizacjom.

Zgodnie z okresami programowania przyjętymi w Unii Europejskiej (wieloletni budżet UE 2007-2013), przyjmujemy na potrzeby Planu Odnowy Miejscowości lata 2008 – 2015. Działania inwestycyjne zapisane w Planie w tychże latach mają spowodować wzrost znaczenia i zwiększenie atrakcyjności miejscowości **Złotniki** na tle całej gminy oraz przyczynić się do poprawy jakości i podniesienia standardu życia mieszkańców wsi, poprzez zaspokojenie potrzeb społecznych i kulturalnych oraz promowanie obszarów wiejskich.

## 2. AKTUALNA SYTUACJA SPOŁECZNO-GOSPODARCZA NA OBSZARZE MIEJSCOWOŚCI.

### 2.1. PODSTAWOWE INFORMACJE NA TEMAT SOŁECTWA.

**Złotniki**, położone są w Województwie świętokrzyskim, w Powiecie jędrzejowskim, w Gminie Małogoszcz w ścisłym sąsiedztwie sołectw: Wygnanów, Mieronice, Wola Tesserowa, Lipnica, Mniszek (gmina Małogoszcz) i Nowe Kanice i Stare Kanice (gmina Oksa). Miejscowość usytuowana jest w odległości około 7 km od Małogoszcza w kierunku południowo – zachodnim. Wieś położona jest w ciągu drogi powiatowej nr 0217T Mieronice – Diament – **Złotniki** – Pręty – Kanice Nowe.

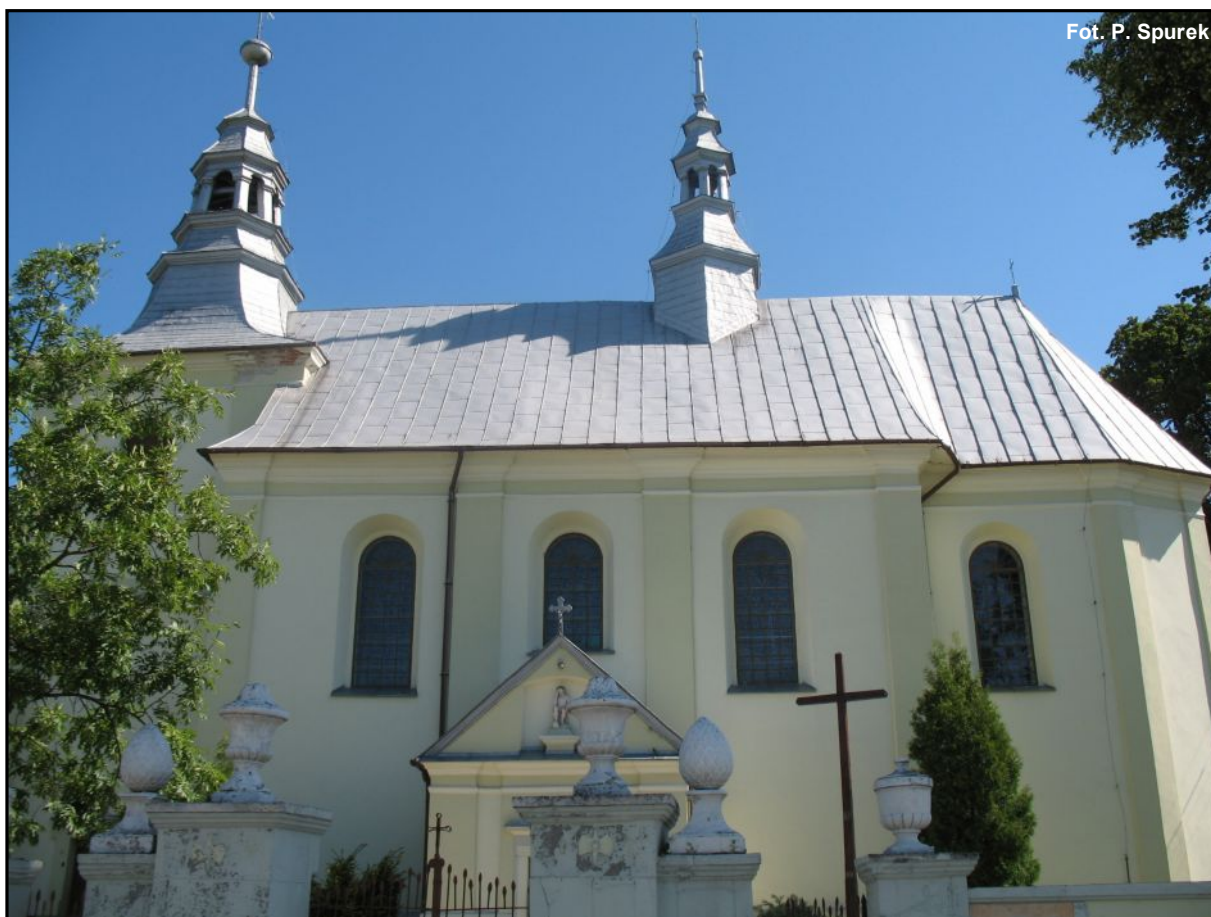
**Złotniki** to miejscowość z dominującą funkcją rolniczą o powierzchni około 1297 ha, którą zamieszkuje 893 osoby\*. Mieszkańcami wsi są głównie: rolnicy, emeryci, renciści i bezrobotni. Niewielka liczba ludzi pracuje w usługach oraz w instytucjach i przedsiębiorstwach na terenie powiatu jędrzejowskiego.



\* dane Urząd Miasta i Gminy Małogoszcz – Ewidencja Ludności – stan na 31.12.2007 r.

## 2.2. HISTORIA MIEJSCOWOŚCI I DZIEDZICTWO KULTUROWE

Nazwa wsi nawiązuje do zajęcia dawnych mieszkańców tej służebnej osady. Według jednej z wersji parali się oni wyrobami złotniczymi. Właścicielem wsi był Złotowski lub Złotnicki herbu Szarża. W kościele parafialnym p.w. Wszystkich Świętych w **Złotnikach** znajdują się unikalne stacje Drogi Krzyżowej – drzeworyty z 1779 r., wykonane na baraniej skórze. Na uwagę zasługuje też figura Św. Wawrzyńca (1798 r.). Pierwsza pisana wzmianka o **Złotnikach** pochodzi z XII wieku.



Fot. P. Spurek

*Kościół parafialny p.w. Wszystkich Świętych, wzniesiony w 1666 r.*

### 2.2.1. Zestawienie wartości kulturowych miejscowości Złotniki

Ochroną konserwatorską na terenie miejscowości zostały objęte następujące obiekty<sup>1</sup>:

a) obiekty wpisane w całości lub w części do rejestru zabytków:

- Zespół Kościoła Parafialnego p.w. Wszystkich Świętych:

- Kościół, wieża dobud. 1786-1804, mur., 1666, nr rej. 231;
- Ogrodzenie z bramką, mur. 1938;
- Organistówka, drewn., 2 poł. XIX w.

b) obiekty zabytkowe znajdujące się w ewidencji Wojewódzkiego Konserwatora Zabytków w Kielcach:

<sup>1</sup> Studium uwarunkowań i kierunków zagospodarowania przestrzennego miasta i gminy Małogoszcz, Kielce 2005.

- Dom nr 37, drewn., ok. 1915;
- Dom nr 63, drewn., k. XIX w., (w połowie rozebrany);
- Cmentarz przykościelny;
- Cmentarz parafialny rzymsko-kat.

Z wartości historycznych zasługują na podkreślenie:

- dokumentacja parafialna m.in. księga zawierająca odręczny wpis chrztu księdza Stanisława Konarskiego (1700r.), późniejszego wybitnego pijara – myśliciela i reformatora,
- dokumentacja szkolna, w której księgach jest zapisane świadectwo bytności i uczestnictwa w życiu wsi – społeczności pochodzenia żydowskiego,
- liczna tzw. mała architektura sakralna – kapliczki i krzyże przydrożne niektóre z XIX w. i wcześniejsze, a także zabytkowe nagrobki na cmentarzu parafialnym i zbiorowa mogiła mieszkańców wsi zamordowanych przez hitlerowców w czasie II wojny światowej,
- dokumentacja działalności Ochotniczej Straży Pożarnej w Złotnikach (fotografie i zapisy w księgach z początku XX wieku).

## 2.3. INWENTARYZACJA ZASOBÓW SŁUŻĄCYCH UJĘCIU STANU RZECZYWISTEGO

Znaczna część danych odnoszących się do zasobów miejscowości **Złotniki** opracowana jest w odniesieniu do całej gminy Małogoszcz. Niemniej jednak ze względu na fakt, iż gmina Małogoszcz ma charakter dość jednorodny należy przyjąć, że informacje charakteryzujące odnoszą się proporcjonalnie także do samego sołectwa **Złotniki**.

### 2.3.1 Środowisko przyrodnicze i zasoby naturalne<sup>2</sup>.

Pod względem morfologicznym, teren gminy Małogoszcz położony jest w całości w granicach podprovincji Wyżyny Środkowopolskiej, przy czym północno – wschodnia jej część stanowi fragment mezoregionu Pasma Przedborsko – Małogoskiego, a środkowa i południowa – mezoregionu Niecki Włoszczowskiej.

Pasma Przedborsko – Małogoskie ma charakter podwójnego grzbietu monoklinalnego osiagającego 60 – 100 m wysokości względnej. Ciągłość pasma rozbita jest licznymi obniżeniami i przelomowymi dolinkami.

Pasma to biegnie od doliny rzeki Łośnej ku zachodowi, gdzie północno-wschodnia granica gminy przecina skalne grzbiety wzniesień Czubatki, Brodowej i Bolmińskiej. Najwyższe wzniesienie w gminie stanowi Góra Brodowa – 326 m n.p.m.. W miejscu spływu Białej Nidy i Łośnej, znajduje się najniżej położony na terenie gminy punkt terenowy – 213,3 m n.p.m.

Na terenie gminy istnieje szereg miejsc, gdzie nastąpiły zmiany pierwotnej rzeźby terenu w wyniku urbanizacji i rozwoju przemysłu, w szczególności wydobywczego (rozległe wyrobiska i hałdy).

**Złotniki** leżą w obrębie południowo – zachodniej części gminy wchodzącej w skład Niecki Włoszczowskiej. Obszar ten charakteryzują rozległe garby zbudowane z margli i opok rozdzielone dolinami z dobrze rozwiniętą siecią rzecznią odwadniającą wyniesienia Pasma Małogoskiego w kierunku południowym do rzeki Lipnicy.

Rzeźba terenu na obszarze gminy nie stwarza ograniczeń dla budownictwa. Wieś **Złotniki** znajduje się w obrębie systemu przyrodniczego przewidzianego formą ochrony, jest

<sup>2</sup> Studium uwarunkowań i kierunków zagospodarowania przestrzennego miasta i gminy Małogoszcz, Kielce 2005.

to południowo-zachodnia część terenu gminy zlokalizowana w obrębie Włoszczowsko-Jędrzejowskiego Obszaru Chronionego Krajobrazu.

Podstawowe uwarunkowania wynikające z zasobów i ochrony środowiska przyrodniczo-kulturowego w granicach sołectwa **Złotniki** stanowią<sup>3</sup>:

- lokalizacja całego sołectwa w granicach Włoszczowsko – Jędrzejowskiego Obszaru Chronionego Krajobrazu;
- lokalizacja części sołectwa w granicach Głównego Zbiornika Wód Podziemnych Nr 409 „Niecka Miechowska SE” i w strefie ochronnej GZWP 409 „Niecka Miechowska SE”;
- występowanie zwartych terenów leśnych, w tym o walorach wodochronnych i glebochronnych;
- lokalizacja zbiornika małej retencji „**Złotniki I**”;
- występowanie w granicach sołectwa terenu kopaliny – torfy: obszar „Dolina Lipnicy”;
- występowanie terenów zmeliorowanych;
- lokalizacja części terenu w sąsiedztwie cmentarza grzebalnego w Złotnikach;
- występowanie obiektów objętych ochroną konserwatorską;
- występowanie stanowisk archeologicznej ochrony biernej.

Budowa geologiczna i geomorfologiczna<sup>4</sup>

Obszar gminy Małogoszcz położony jest w południowo – wschodnim obrzeżeniu mezozoicznej osłony trzonu paleozoicznego Gór Świętokrzyskich.

Główną rolę w budowie obszaru odgrywają kompleksy skał węglanowych wieku górnokredowego i górnokredowego. Mniejszą rolę odgrywają skały krzemionkowe dolnej kredy. Skały starsze występują bezpośrednio na powierzchni lub pod nakładem utworów czwartorzędowych o zróżnicowanej miąższości od kilku do ponad 30 m.

W obrazie geologicznym starszego podłoża skalnego wyróżnia się kilka jednostek fałdowych: fragment skrzydła antykliny Bolmina, fragment skrzydła antykliny Mieczyna, synklinę Małogoszcz oraz antyklinę Bocheńca.

Jura na obszarze gminy reprezentowana jest przez jej górne ogniwo. Osady te wykształcone są w postaci wapieni. Występują one bezpośrednio na powierzchni lub pod cienkim zazwyczaj nakładem zwietrzliny.

Kreda reprezentowana jest przez skały krzemionkowe wykształcone w postaci piaskowców i piasków zaliczanych do jej dolnego ogniwa. Kreda górna reprezentowana jest przez opoki, gezy oraz margle budujące równiny węglanowe – pokryte zwietrzeliną pylasto – gliniastą o miąższości 1-2,5 m.

Czwartorzęd, najmłodsze osady reprezentowane przez plejstocen i holocen, zalegają nieciągłą pokrywą w formie płatów na całym obszarze gminy.

Plejstocen tworzą osady lodowcowe i wodnolodowcowe, deluwialne, peryglacjalne i rzeczne. Osady lodowcowe i wodnolodowcowe wykształcone są w postaci glin zwałowych plastycznych i twaroplastycznych oraz piasków z gładzikami w stanie średniozagęszczonym i zagęszczonym. Powyższe grunty nadają się do bezpośredniego posadowienia budynków. Utwory deluwialne reprezentowane są przez mułki zastoiskowe mające właściwości wodochłonne. Osady rzeczne i peryglacjalne wykształcone w postaci piasków ze żwirem i wkładkami mułków w stanie średniozagęszczonym i zagęszczonym – charakteryzujące się odpowiednią nośnością i są korzystne dla budownictwa, szczególnie

<sup>3</sup> UCHWAŁA NR 6/50/07 RADY MIEJSKIEJ W MAŁOGOSZCZU z dnia 27 czerwca 2007r.

w sprawie uchwalenia miejscowego planu zagospodarowania przestrzennego gminy Małogoszcz

<sup>4</sup> Studium uwarunkowań i kierunków zagospodarowania przestrzennego miasta i gminy Małogoszcz, Kielce 2005.



mało zawadnione. Miejscami na zboczach stoków i wzgórz i u ich podnóża występują gliniasto-rumoszowo-piaszczyste osady deluwialne. Są to grunty nieskon-solidowane, o bardzo zróżnicowanych parametrach nośności, niekorzystne dla budownictwa.

Holocen reprezentowany jest przez grunty eoliczne (piaski), aluwialne rzeczne (piaski, mułki) oraz grunty bagienne w postaci torfów i namułów torfiastych, silnie nawodnionych. Piaszczyste osady eoliczne (miejscami w wydmach) są gruntami luźnymi i nieprzydatnymi dla budownictwa.

Osady rzeczne (aluwia) występują w obrębie dna dolin rzecznych jako luźne i średniozagęszczone, przemyte piaski od grubych do drobnych. W stropie piasków występują torfy i namuły torfiaste oraz mady. Powyższe utwory stanowią grupę gruntów słabonośnych, nieprzydatnych do bezpośredniego posadowienia budynków.

W obszarach powstałych w wyniku działalności gospodarczej człowieka, niwelacji, przekopywania i nadsypywania, występują nasypy mineralno – gruzowe o zróżnicowanych własnościach fizyczno – mechanicznych, wymagające każdorazowo badań w celu określenia ich przydatności dla budownictwa.

### Hydrografia i hydrogeologia<sup>5</sup>

Obszar gminy pod względem hydrograficznym położony jest w dorzeczu Nidy – lewobrzeżnego dopływu Wisły. Odwadniany jest w części północno – wschodniej przez rzekę Łososinę – Wierną Rzekę, na pozostałym obszarze przez Białą Nidę i jej lewobrzeżny dopływ – Lipnicę.

Rzeka Biała Nida, będąca dopływem rzeki Nidy, ma charakter wyżynny o deszczowo – śniegowo – gruntowym reżimie zasilania i koncentracji odpływów w okresach wiosennych wezbrań roztopowych i letnich deszczowych. Według stacji wodowskazowej w Mniszku (Pz=217,95 m nad poziomu zera normalnego NN), średni wieloletni stan wody w rzece wynosi 182 cm. Największy stan – 366 cm – zanotowano w 1962 r., a najniższy wynosił 135 cm. Rocznie ze zlewni rz. Białej Nidy odpływa średnio 110 mln m<sup>3</sup> wody. Zachodni rejon gminy odwadniany jest przez lewobrzeżny dopływ Białej Nidy – rzekę Lipnicę wraz z jej bocznymi dopływami. W obrębie ww. zlewni niekorzystna sytuacja hydrograficzna wód powierzchniowych jest pogłębiana naturalnym krasowym ich drenażem.

Na obszarze gminy obserwuje się regionalny kryzys wody, potęgowany odwadniającym wpływem górnictwa skalnego i wieloletnimi niedoborami opadów atmosferycznych. Budowa zbiorników małej retencji zapobiega pogłębianiu się tego zjawiska. Dla potrzeb przemysłowych Lafarge Cement Polska S.A. Cementownia Małogoszcz wybudowany został zbiornik „Małogoszcz” na Wiernej Rzece, o powierzchni 24 ha i pojemności 0,4 mln m<sup>3</sup>. Rolę retencyjną spełniają również stawy rybne w okolicy Lasochowa.

Największym zamierzeniem hydrotechnicznym jest duży zbiornik wodny na Białej Nidzie „Chęciny – Brzegi”. Projektowany zbiornik o powierzchni 2 550 ha ma gromadzić ok. 120 mln m<sup>3</sup> wody. Obecnie, wg oceny fizjografów, budowa tego zbiornika w wielkości maksymalnej, ze względu na koszt inwestycji i przeciwwskazania ekologiczne, wydaje się być mało realna.

Wody podziemne występujące na terenie gminy Małogoszcz można podzielić na płytkie wody czwartorzędowe i wgłębne wody mezozoiczne.

Wody czwartorzędowe zalegają głównie w dnach dolin rzecznych, gdzie utrzymują się w piaszczystych utworach plejstocenu i holocenu. Występują one na głębokości od 1 do 3,5 m p.p.t. Zwierciadło tych wód ma charakter swobodny. Na obszarze wyżynnym wody te związane są głównie z bezodpływowymi zagłębieniami terenu, gdzie gromadzą się w piaskach podścielonych glinami. Mogą one pojawiać się miejscowo już 1 – 2 m p.p.t. jak i na głębokości od 2 do kilkunastu m p.p.t. Wody te mają charakter głównie wód zawieszonych i nie mają gospodarczego znaczenia przy zaopatrywaniu ludności i przemysłu

<sup>5</sup> Studium uwarunkowań i kierunków zagospodarowania przestrzennego miasta i gminy Małogoszcz, Kielce 2005.

w wodę.

Wgłębne wody mezozoiczne gromadzą się w skałach węglanowych górnourajskich i dolnokredowych. Teren opracowania położony jest w granicach Głównego Zbiornika Wód Podziemnych (GZWP) nr 416 „Małogoszcz”, GZWP nr 409 „Niecka Miechowska SE” i GZWP nr 408 „Niecka Miechowska NW”. Głównym celem ochrony wód podziemnych jest zahamowanie procesów ich zanieczyszczenia, a w miarę możliwości przywrócenie i zachowanie ich naturalnej jakości dla obecnych i przyszłych użytkowników oraz zachowanie naturalnej funkcji tych wód w ekosystemie.

#### Warunki glebowe<sup>6</sup>

Gmina Małogoszcz zalicza się do grupy gmin województwa świętokrzyskiego o średnio – słabych warunkach przyrodniczo – glebowych.

**Najcenniejsze rolniczo grunty koncentrują się w południowej części gminy, tworząc zwarty układ pasmowo-płatowy, obejmujący wsie: Złotniki, Wygnanów, Żarczyce Duże i Małe, Lasochów, Ludwinów oraz wschodnią część Kozłowa.** Są to rędziny brunatne wykształcone ze skał kredowych o odczynie obojętnym lub lekko zasadowym. Grunty te w zależności od ukształtowania terenu i warunków wodnych zaliczone zostały do kompleksów nr 2 lub 3 o najwyższej w gminie przydatności rolniczej. Stanowią one wyłącznie grunty orne. Drugim co do znaczenia obszarem koncentracji gruntów o wyższej przydatności rolniczej jest usytuowane równoległe do omawianego pasma rędzin brunatnych, przebiegające w centralnej części gminy przez wsie: Karsznice, Wola Tesserowa, Bocheniec, Mieronice oraz południową część Małogoszcza i Leśnicy. Gleby te utworzone są z twardych wapieni górnourajskich z dużą ilością części szkieletowych w warstwie górnej. Charakteryzują się relatywnie niższą przydatnością rolniczą i zalicza się je do kompleksu 3-go, rzadziej 2-go. Są trudniejsze w uprawie mechanicznej.

Pozostały obszar gruntów ornych zajmują w znacznej części gleby brunatne, wylugowane i kwaśne, wytworzone z piasków luźnych lub słabogliniastych. Zalicza się je w większości do kompleksów o niskiej lub bardzo niskiej przydatności rolniczej, podatnych na przesuszanie. Gleby te w większych masywach występują w zachodniej części gminy, a ponadto we wsiach: Mniszek, Nowa Wieś, Rembieszyce, w północnej części Małogoszcza i Bocheńca oraz w południowej części wsi Wygnanów.

Pozostałe typy gleb mineralnych jak bielcowe i pseudobielcowe oraz czarne ziemie, zajmują niewielki obszar gruntów w kompleksach 4, 5, 6, 7 i 9 i nie odgrywają większej roli gospodarczej.

Użytki zielone skupiają się w dolinach głównych rzek: Łośnej, Lipnicy i Białej Nidy oraz ich dopływów i zalicza się je do kompleksów 2z i 3z, o średniej i niskiej przydatności rolniczej.

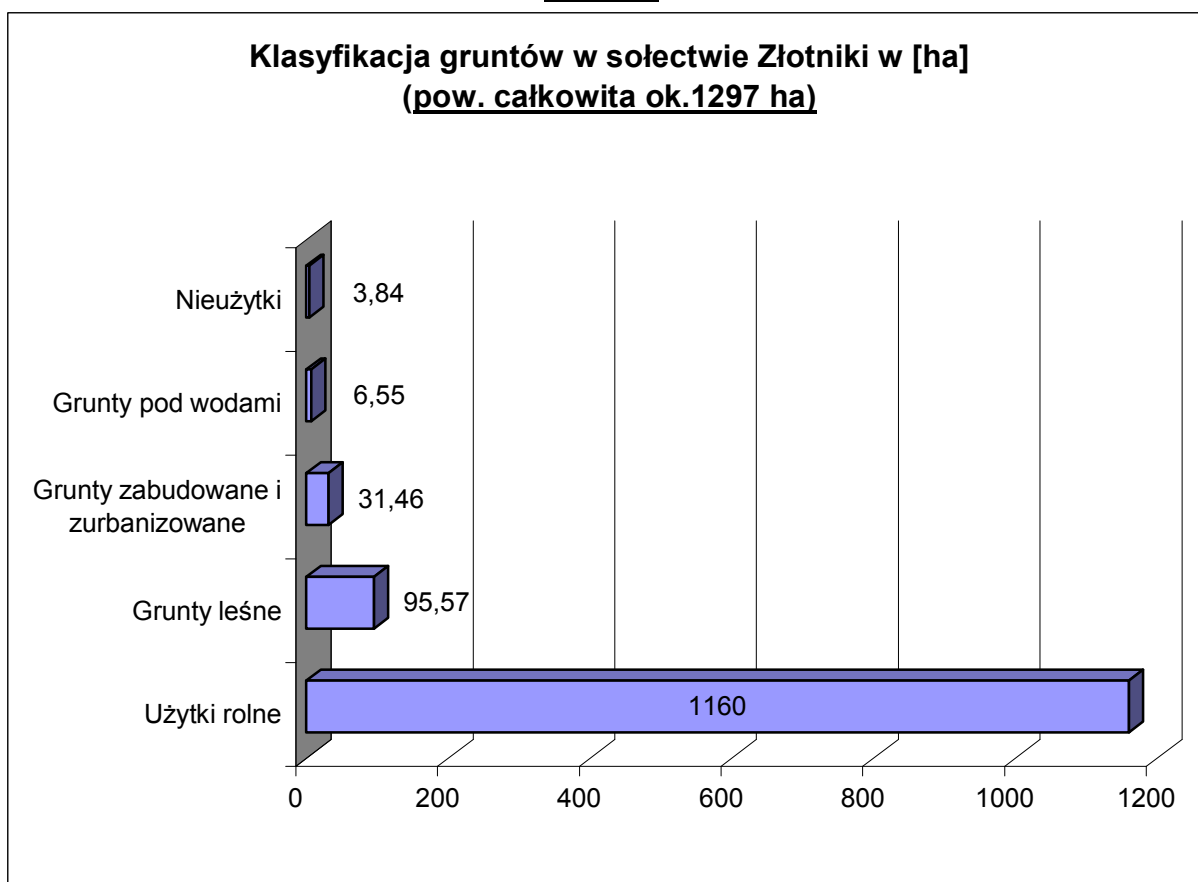
Większą część łąk i pastwisk, w tym duże masywy glebowe we wsiach **Złotniki**, Żarczyce Małe, Mniszek, Kozłów, Bocheniec i Małogoszcz stanowią grunty organiczne jak: torfy niskie, mursze i murszowate, lokalnie w dolinie Lipnicy i Łośnej występują również najcenniejsze – mady. Użytkom zielonym, zwłaszcza w południowej i wschodniej części gminy towarzyszą gleby okresowo nadmiernie uwilgotnione, stanowiące kompleksy nr 9 i nr 8, część z nich stanowią gleby organiczne. Wszystkie gleby podlegają w różnym stopniu procesom erozyjnym spowodowanym różnymi czynnikami. Działania przeciwoerozyjne, fitomelioracyjne i specjalne zabiegi techniczne są niezbędne w celu ograniczenia i zatrzymania degradacji gleb.

---

<sup>6</sup> Studium uwarunkowań i kierunków zagospodarowania przestrzennego miasta i gminy Małogoszcz, Kielce 2005.

W odniesieniu do sołectwa **Złotniki** klasyfikacja gruntów przedstawia się następująco:

**Wykres\***



**Szata roślinna<sup>7</sup>**

Lasy na terenie gminy zajmują ok. 27,1 % powierzchni ogólnej i skupiają się w północnej i zachodniej części gminy. Największe obszary i zwarte kompleksy leśne występują w północnej części gminy, koncentrując się na zboczach grzbietów górskich i pagórków jurajskich wokół miejscowości Małogoszcz (od strony północnej, zachodniej i wschodniej) przechodząc na tereny gmin sąsiadujących.

Lasy te charakteryzują się występowaniem najcenniejszych pod względem przyrodniczym i gospodarczym typów siedliskowych, jak: las mieszany świeży i bór mieszany świeży. Siedliska te cechują się dwupiętrowym i wielogatunkowym drzewostanem, posiadają bardzo korzystne warunki bioklimatyczne i względnie najwyższą zdrowotność. Z uwagi na dużą zdolność regeneracji są najbardziej przydatne dla rekreacji i wypoczynku. W lokalnych obniżeniach terenu towarzyszy im cenny gospodarczo, i spełniający funkcje wodochronne, ale mało korzystny bioklimat dla celów rekreacji. Występują tu liczne gatunki rzadkich i chronionych roślin naczyniowych. Ze względu na duże walory geobotaniczne, teren ten proponowany jest do objęcia ochroną rezerwatową.

Wysokie walory geobotaniczne reprezentują również lasy grądowe, bory mieszane

\* dane Urząd Miasta i Gminy Małogoszcz – Referat Budownictwa i Inwestycji – EWOPIS – stan na 31.12.2007 r.

<sup>7</sup> Studium uwarunkowań i kierunków zagospodarowania przestrzennego miasta i gminy Małogoszcz, Kielce 2005.

i świetliste dąbrowy, jakie zachowały się w rezerwacie „Milechowy” w obrębie Wzgórz Bolmińskich, wzniesienia Czubatka oraz wzgórz na północ od cementowni i na zachód od Małogoszczy. Występuje tutaj duże bogactwo roślin chronionych. Część tych terenów przewiduje się do objęcia ochroną rezerwatową. Wartość florystyczną stanowią też zbiorowiska roślinności muraw kserotermicznych, zgrupowanych na wychodniach górnourajskich wapieni. W obrębie tych zbiorowisk występuje duża ilość roślin chronionych.

Na uwagę zasługują też zbiorowiska i zespoły wodne, bagienne i torfowiskowe przewidywane do ochrony w formie użytków ekologicznych. W obrębie tych zbiorowisk występują stanowiska ptaków zagrożonych wyginięciem i objętych ochroną gatunkową.

Mniejsze kompleksy lasu mieszanego i boru mieszanego występują również wzdłuż rzeki Lipnicy we wsiach: Kozłów, Wiśnicz, Żarczyce Małe oraz w zachodniej części Mieroniec.

Kolejnym pod względem roli gospodarczej przydatności rekreacyjnej siedliskiem, na obszarze gminy, jest bór świeży, występujący w największych masywach we wsiach: Kopaniny (na północ od linii kolejowej Kielce – Częstochowa), w miejscowości Małogoszcz (wokół bocznicy kolejowej cementowni i na wschód od Łososiny), w Bocheńcu i Nowej Wsi (dolina Łososiny) oraz w mniejszych kompleksach w Ludwinowie i Mniszku. Siedlisko to posiada średnią wartość gospodarczą oraz ograniczoną przydatność do celów rekreacyjnych.

Pozostałe typy siedlisk leśnych na terenie gminy to: bór suchy, bór wilgotny, bór mieszany wilgotny. Są to siedliska suche lub nadmiernie wilgotne o niekorzystnym bioklimacie, nie nadają się do celów rekreacyjnych.

Najcenniejszym zespołem leśnym o naturalnym charakterze są bagienne lasy liściaste, łągi olszynowe i olsy porastające podmokłą i zatorfioną dolinę zwaną Wilczą Hacią.

## Klimat<sup>8</sup>

Obszar gminy Małogoszcz, w tym **Złotnik** - położony jest w klimatycznej krainie Gór Świętokrzyskich, w obrębie tzw. Małogoskiego Regionu Klimatycznego. **Klimat Gór Świętokrzyskich to klimat charakterystyczny dla obszarów wyżynnych, o podwyższonych opadach i dłuższym czasie zalegania pokrywy śnieżnej, niższych temperaturach powietrza i większej prędkości wiatrów.**

Na terenie gminy Małogoszcz wyróżniono następujące topoklimaty – uzależnione od rzeźby terenu na którym występują:

- równiny i wierzchowiny – topoklimat umiarkowany, wietrzny; (dobre warunki solarne, termiczne, wilgotnościowe, przewietrzania, mała częstotliwość mgieł);
- zbocza nasłonecznione (ekspozycja południowa) – ciepły; (bardzo dobre warunki solarne, termiczne, przewietrzania, krótki okres zalegania pokrywy śnieżnej, mała częstotliwość występowania mgieł);
- zbocza zacienione (ekspozycja północna) – topoklimat chłodny; (najsłabsze warunki solarne, przeciętne warunki termiczne i wilgotnościowe, dobre warunki wietrzne, dłuższe zaleganie pokrywy śnieżnej);
- doliny, kotliny, tereny podmokłe – topoklimat wilgotny, zastoiskowy (przymrozkowy); (gorsze warunki solarne, niekorzystne warunki termiczne i wilgotnościowe, duża częstotliwość mgieł, słaba wentylacja, przygruntowe przymrozki, utrudnione warunki rozprzestrzeniania zanieczyszczeń, występowanie niekorzystnego zjawiska inwersji termicznej);
- lasy i zadrzewienia – topoklimat umiarkowany, wilgotny (osłabienie promieniowania słonecznego, duża zacisza, wyrównany profil termiczny, podwyższona wilgotność, bakteriostatyczne oddziaływanie olejków eterycznych).

Teren gminy charakteryzuje się korzystnymi naturalnymi warunkami topoklimatycznymi

---

<sup>8</sup> Studium uwarunkowań i kierunków zagospodarowania przestrzennego miasta i gminy Małogoszcz, Kielce 2005.

i bioklimatycznymi.

### **2.3.2 Gospodarka**

Podstawowym problemem warunkującym rozwój gospodarczy gminy Małogoszcz, w tym wsi **Złotniki** jest powstrzymanie spadku liczby miejsc pracy, jaki dokonał się u w latach 90 – tych (transformacja ustrojowa) m.in. w wyniku upadku państwowych „przedsiębiorstw” – Rolniczej Spółdzielni w Lasochowie i Kółka Rolniczego w **Złotnikach**.

Główne sektory gospodarki (poza rolnictwem), w których występuje zatrudnienie na obszarze wsi to: lokalny handel (sklepy spożywczo-przemysłowe), firmy usługowo-budowlane oraz firmy przewozowo –transportowe, a także punkt apteczny.

### **2.3.3 Rolnictwo<sup>9</sup>**

W opracowanej przez IGPIK w Warszawie „Strategii rozwoju województwa kieleckiego” miasto i gmina Małogoszcz zostały zaliczone do południowego obszaru rolniczego, w obrębie którego (w tej części regionu) dominują funkcje przemysłowe z rolnictwem, leśnictwem i turystyką, zaś funkcja rolnicza znajduje się pod wpływem procesów urbanizacyjnych. W strukturze produkcji rolniczej wsi **Złotniki** przeważa produkcja zwierzęca o charakterze drobnoskalowym i znacznym udziale samozaopatrzenia.

Głównym kierunkiem zagospodarowania obszarów wiejskich, wynikającym z ww. „Strategii rozwoju ...”, powinien być rozwój wielofunkcyjny z przewagą funkcji pozarolniczych.

W wojewódzkich programach branżowych gminę Małogoszcz, w tym wieś **Złotniki** wyróżniono w produkcji towarowej zbóż oraz w rozwoju chowu bydła mlecznego w powiązaniu z OSM Włoszczowa, specjalizującej się w produkcji serów dojrzewających.

Korzystny na tle województwa jest także stopień zwodociągowania gospodarstw.

Do najważniejszych ograniczeń rozwoju zalicza się rozdrobnienie rolnictwa charakteryzującego się działaniem w odosobnieniu (poza obszarem szerszej informacji) bez możliwości wejścia na większe rynki zbytu.

Jako niezbędny warunek poprawy sytuacji w rolnictwie uznaje się rozwój lokalnych grup marketingowych, związków branżowych i zespołów rolniczych inicjujących małą przedsiębiorczość.

W świetle analizy uwarunkowań rozwoju funkcji rolniczej, za główne problemy przestrzenne w tym dziale gospodarki uznaje się:

- niedostosowanie zagospodarowania obszarów wiejskich do wymogów gospodarki rynkowej i przewidywanych przekształceń w strukturze zabudowy,
- utrzymujące się dysproporcje pomiędzy produkcją a zagospodarowaniem surowców rolniczych,
- nieracjonalna gospodarka gruntami, w tym zwłaszcza gruntami komunalnymi,
- niedostateczne przeciwdziałanie dalszemu rozproszeniu zabudowy drobno – towarowej i o charakterze nierolniczym,
- mało skuteczna ochrona najcenniejszych rolniczo obszarów gleb dla potrzeb towarowej produkcji rolnej,
- niedobór pozarolniczych czynników aktywizacji na terenach o niekorzystnych warunkach gospodarowania (zalesienia, zagospodarowanie turystyczne, rozwój przedsiębiorczości, mała retencja itp.),
- brak decyzji o realizacji zbiornika „Chęciny” powodujący „zamrożenie” znacznego arealu terenów rolnych,

nieład przestrzenny i zły stan sanitarny znacznej części zabudowy rolniczej, stwarzający ograniczenie zagospodarowania, zwłaszcza na terenach atrakcyjnych krajobrazowo

---

<sup>9</sup> Studium uwarunkowań i kierunków zagospodarowania przestrzennego miasta i gminy Małogoszcz, Kielce 2005.

i turystycznie.

### **2.3.4 Kultura, sport i turystyka**

Funkcje obsługi ludności w zakresie kultury pełni Dom Kultury w Małogoszczu we współpracy z tutejszym Urzędem Miasta i Gminy oraz Towarzystwem Przyjaciół Małogoszcza, a także Gminna Biblioteka Publiczna wraz z 3 z filiami na terenie gminy (m.in. w **Złotnikach**), świetlice środowiskowe, Domy Ludowe i strażnice OSP.

**Złotniki** warto zaliczyć do interesujących miejscowości, chociażby ze względu na znaczące walory krajobrazowo-przyrodnicze oraz zabytki o wartości sakralnej i historycznej. Wieś położona jest w pewnej odległości od ruchliwych arterii komunikacyjnych, także większych zakładów przemysłowych, co zapewnia mieszkańcom oraz przyjezdnym spokój, ciszę i czyste powietrze. Okoliczne lasy, łąki, czysta rzeka Lipnica mogą stanowić walory rekreacyjno-wypoczynkowe. Wędkowanie, grzybobranie, polowanie są ofertami dla ludzi pragnących spędzać czas aktywnie na łonie przyrody.

Warto w **Złotnikach** obejrzeć Zespół Kościoła Parafialnego p.w. Wszystkich Świętych z 1666r. w którym znajdują się unikalne stacje Drogi Krzyżowej z XVII w., chrzcielnica, przy której chrzczony był Hieronim Konarski, urodzony w tej parafii, późniejszy ksiądz Stanisław Konarski – pedagog, pisarz polityczny i poeta (w latach 1741-1742 pełnił urząd prowincjała pijarów w Polsce). W księdze parafialnej znajduje się odręczny wpis jego chrztu z 1700 r. W kościele znajduje się pamiątkowa tablica z 1900 r. Poświęcona temu wybitnemu duchownemu i Polakowi. Obok Kościoła stoi drewniany budynek "organistówki" z poł. XIX w.

W zakresie sportu i rekreacji, szczególnie w sezonie letnim wykorzystywana jest baza sportowa szkoły. Na tutejszym szkolnym boisku piłki nożnej odbywają się mecze angażujące społeczność okolicznych wsi (Turniej Dzikich Drużyn). Młodzież wiejska korzyta także gościnnie z sali gimnastycznej tutejszej szkoły.

Poniżej przedstawiono wykaz ważniejszych cyklicznych imprez kulturalnych i sportowych odbywających się na terenie gminy Małogoszcz.

<b>Lp.</b>	<b>Organizator</b>	<b>Miejscowość</b>	<b>Impreza</b>
<b>1</b>	Dom Kultury	Małogoszcz	<b>Wielka Orkiestra Świątecznej Pomocy</b> – styczeń
<b>2</b>	UMiG Małogoszcz MKS „WIERNA”	Małogoszcz	<b>Gminny Amatorski Turniej Halowej Piłki Nożnej o Puchar Burmistrza Miasta i Gminy Małogoszcz</b> - styczeń/luty
<b>3</b>	Dom Kultury	Małogoszcz	<b>Miss Regionu Jędrzejów-Włoszczowa w ramach Miss Polonia</b> – luty/marzec
<b>4</b>	Dom Kultury	Małogoszcz	<b>Ogólnopolskie Konfrontacje Zespołów Tanecznych</b> – kwiecień
<b>5</b>	Dom Kultury	Małogoszcz	<b>Eliminacje Ogólnopolskiego Festiwalu Piosenki „Wygraj sukces”</b> – kwiecień

6	Dom Kultury	Małogoszcz	<b>Wojewódzki Przegląd Dziecięcych i Młodzieżowych Zespołów Teatralnych</b> – kwiecień
7	Dom Kultury	Małogoszcz	<b>Prezentacje Szkolnych Zespołów Artystycznych</b> – maj
8	Dom Kultury UMiG Małogoszcz	Małogoszcz	<b>Dni Małogoszcza – impreza plenerowa</b> – czerwiec
9	Rada Sołecka	Bocheniec	<b>Bocheńska Noc Świętojańska</b> – impreza plenerowa – czerwiec
10	Dom Kultury	Małogoszcz	<b>Przegląd Piosenki Dziecięcej „Przedszkolne śpiewanie”</b> – czerwiec
11	Dom Kultury MKS „WIERNA”	boiska gminne (m.in. <b>Złotniki</b> )	<b>Piłkarski Turniej Dzikich Drużyn</b> – lipiec/sierpień
12	Dom Kultury	Małogoszcz	<b>Przegląd Zespołów Folklorystycznych</b> – sierpień
13	Dom Kultury	Małogoszcz	<b>Plener malarski</b> – wrzesień
14	Dom Kultury	Małogoszcz	<b>„Mała Miss” miasta i gminy Małogoszcz</b> – październik
15	Dom Kultury UMiG Małogoszcz TPM Małogoszcza	Małogoszcz	<b>Europejskie Dni Dziedzictwa</b> - październik
16	Dom Kultury	Małogoszcz	<b>Ogólnopolski Festiwal Piosenki Dziecięcej „Nad Wierną Rzeką”</b> – listopad
17	Dom Kultury UMiG Małogoszcz	Małogoszcz	<b>Turniej Piłki Siatkowej o Puchar Burmistrza Miasta i Gminy Małogoszcz</b> - grudzień
18	Dom Kultury	Małogoszcz	<b>Przegląd Kolęd i Pastorałek</b> – grudzień

### **2.3.5 Oświata i wychowanie**

Ogólnokrajowa reforma systemu szkolnictwa przyczyniła się do zmian na terenie miasta i gminy Małogoszcz zarówno w organizacji jak i w zasadach obsługi gminy w zakresie usług oświaty i wychowania. Aktualnie na terenie gminy funkcjonują:

- 4 przedszkola (Małogoszcz, **Złotniki**, Żarczyce Duże i Kozłów),
- 7 szkół podstawowych (Małogoszcz, **Złotniki**, Żarczyce Duże, Kozłów, Rembieszyce, Leśnica oraz Bocheniec),
- 2 publiczne gimnazja (Małogoszcz, **Złotniki**),
- 1 liceum ogólnokształcące (Małogoszcz)

Placówki szkolne, w szczególności zespoły szkolne w Małogoszczu i **Złotnikach** wyposażone są w podstawowe urządzenia i pomoce dydaktyczne, sale komputerowe, sale gimnastyczne, boiska przyszkolne.

#### **Zespół Placówek Oświatowych w Złotnikach - charakterystyka\***

Pełna nazwa szkoły/placówki/zespołu szkół	<b>Zespół Placówek Oświatowych w Złotnikach</b>		
Typ szkoły	<b>Publiczna</b>		
Rodzaj placówki	<b>Przedszkole Publiczne</b>	<b>Szkoła Podstawowa</b>	<b>Publiczne Gimnazjum</b>
Kod pocztowy	<b>28-366</b>		
Miejscowość	<b>Małogoszcz</b>		
Ulica, nr domu	<b>Złotniki 66a</b>		
Gmina	<b>Małogoszcz</b>		
Powiat	<b>jędrzejowski</b>		
Telefon	<b>/041/ 38 537 04</b>		
Faks	<b>/041/ 38 537 04</b>		
E-mail	<b>zlotniki@op.pl</b>		
Liczba oddziałów	<b>2</b>	<b>6</b>	<b>6</b>
Liczba uczniów	<b>45</b>	<b>124</b>	<b>170</b>
Liczba uczniów dojeżdżających	<b>27</b>	<b>100</b>	<b>148</b>

\* dane Urząd Miasta i Gminy Małogoszcz – stanowisko ds. oświaty, kultury, sportu – stan na 30.09..2007 r.



Liczba pracowników pedagogicznych	3	11	19
Liczba pracowników niepedagogicznych	2	7	3

Zespół Placówek Oświatowych w **Złotnikach**, oprócz funkcji edukacyjno-wychowawczej pełni także rolę wiejskiego centrum kultury i oświaty. Tutaj bowiem odbywają się środowiskowe imprezy kulturalne przeznaczone nie tylko dla młodzieży szkolnej, ale i całej społeczności lokalnej. Z braku wiejskiego ośrodka o charakterze usługowym w zakresie kultury, edukacji społecznej, wypoczynku i rekreacji z konieczności te funkcje spełnia budynek szkoły i baza sportowa przeznaczona głównie dla dzieci i młodzieży szkolnej.

Wzrastają jednak potrzeby wiejskiej społeczności w zakresie organizowania wolnego od pracy czasu. Zespół Placówek Oświatowych ze swoją bazą pomieszczeń i sprzętu nie jest w stanie sprostać oczekiwaniom społeczności lokalnej i dlatego mieszkańcy są zainteresowani stworzeniem wiejskiego ośrodka kultury i wypoczynku. Konieczne jest miejsce spotkań towarzyskich, dla potrzeb wsi, m.in. na organizację uroczystości rodzinnych, wiejskich, oświatowych, szkoleń, zebrań wiejskich oraz bazy rekreacyjnej, np. sali ze sprzętem do ćwiczeń usprawniających i relaksujących.

### **2.3.6 Ochrona zdrowia<sup>10</sup>**

Na terenie gminy działają dwa ośrodki zdrowia: gminny w Małogoszczu i wiejski w **Złotnikach**. Zgodnie z normami urbanistycznymi, aktualnie nieobowiązującymi, służącymi jedynie w celach porównawczych, jeden ośrodek zdrowia powinien obsłużyć ok. 4000 mieszkańców, a przychodnia specjalistyczna ok. 8000 mieszkańców. W myśl tego na terenie gminy powinny działać trzy ośrodki zdrowia. Istniejący jednak podział na rejony obsługi zdrowotnej przy istniejącym układzie powiązań komunikacyjnych i liczbie ludności w poszczególnych rejonach nie wymusza lokalizacji nowego ośrodka zdrowia. Poprawę stanu obsługi w tym zakresie należy uzyskać poprzez uzupełnienie istniejących ośrodków zdrowia o dodatkowe specjalizacje m.in. okulistyczną i rehabilitacyjną.

Od 2002 r. na terenie miasta Małogoszcz działają 2 apteki oraz 1 punkt apteczny w **Złotnikach**.

Wiejski ośrodek zdrowia w **Złotnikach** wymaga rozbudowy i modernizacji na potrzeby całego okręgu, który obsługuje, przede wszystkim:

- uruchomienia gabinetu stomatologicznego,
- poradnictwa profilaktyki cywilizacyjnych zagrożeń życia w formie m.in. medycznej oświaty szkolnej,
- poradni dzieci zdrowych (by na przykład w czsie szczepień, okresowych badań nie były narażone na kontakt z ludźmi chorymi).

### **2.3.7 Struktura demograficzna i bezrobocie**

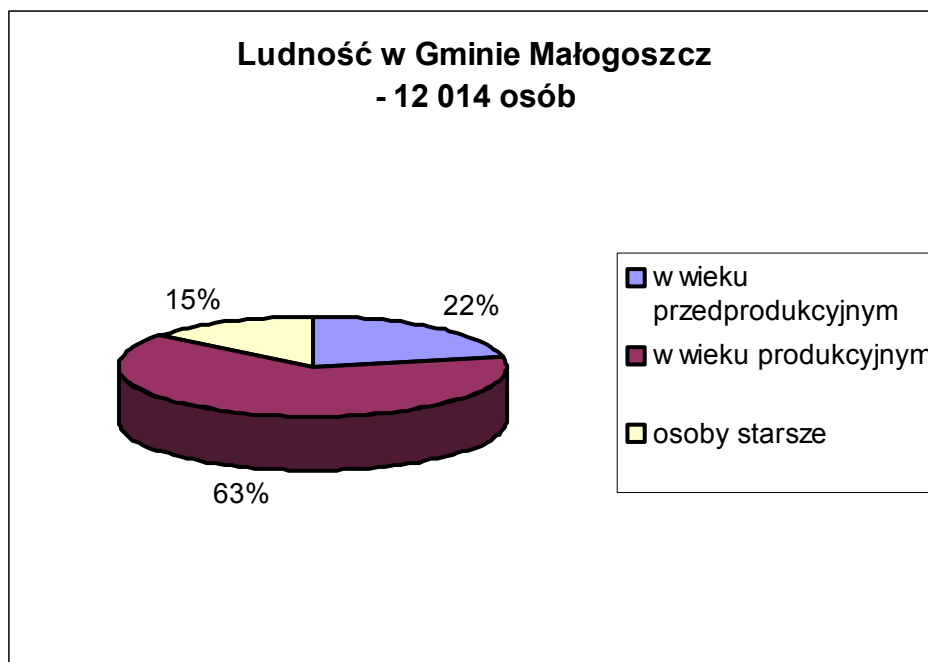
Gmina Małogoszcz należy do jednostek administracyjnych o wysokiej liczbie ludności przypadającej na 1 km<sup>2</sup> – 82 osoby. Na dzień 31 grudnia 2007 roku w gminie Małogoszcz mieszkało 12 014 osób, w tym 5 997 kobiet i 6 017 mężczyzn (według danych ewidencji ludności). Kobiety stanowiły 49,92% ogółu ludności gminy. Wskaźnik feminizacji, tj. liczba kobiet przypadająca na 100 mężczyzn, równy jest 99,7 i określić należy go jako bardzo bliski

<sup>10</sup> Studium uwarunkowań i kierunków zagospodarowania przestrzennego miasta i gminy Małogoszcz, Kielce 2005.

prawidłowemu. Poprawna struktura płci wymaga, aby liczbie 100 mężczyzn odpowiadała liczba kobiet z przedziału od 100 do 105.

Struktura ludności według ekonomicznych grup wieku w gminie Małogoszcz ogółem przedstawia się następująco:

- Liczba ludności w wieku przedprodukcyjnym wynosi 2 685 osób (22,35% mieszkańców)
- W wieku produkcyjnym (18-60 lat) - 7 581 osób (63,10%)
- Osoby starsze - pow. 61 lat – 1 748 osób (14,55%)



Średni wskaźnik wzrostu liczby mieszkańców kształtuje się w poszczególnych latach na poziomie 132-135 osób. Ludność gminy należy do relatywnie młodych, a proporcje pomiędzy ekonomicznymi grupami wieku (przedprodukcyjny, produkcyjny, poprodukcyjny) są korzystne.

Osoby w wieku poniżej 18 roku życia stanowią ponad jedną piątą mieszkańców. Na każdą osobę poniżej 18 roku życia przypada 2,82 osoby w wieku produkcyjnym. Na każdą osobę powyżej 61 lat przypada 4,34 osoby w wieku produkcyjnym.

Szczegółowe dane dotyczące czterech ostatnich lat prezentuje poniższa tabela:

#### Struktura wiekowa ludności Gminy Małogoszcz w latach 2004-2007\*

	2004		2005		2006		2007	
	kobiety	mężczyźni	kobiety	mężczyźni	kobiety	mężczyźni	kobiety	mężczyźni
Dzieci i Młodzież 0 – 17 lat	1410	1454	1382	1402	1355	1387	1320	1365

\* dane Urząd Miasta i Gminy Małogoszcz – Ewidencja Ludności – stan na 31.12.2007 r.

Wiek produkcyjny 18 - 60	3505	3749	3570	3822	3618	3874	3664	3917
Osoby starsze Powyżej 61 lat	894	601	926	645	966	682	1013	735
razem	<b>5809</b>	<b>5804</b>	<b>5878</b>	<b>5869</b>	<b>5939</b>	<b>5943</b>	<b>5997</b>	<b>6017</b>
	<b>11 613</b>		<b>11 747</b>		<b>11 882</b>		<b>12 014</b>	

Badając strukturę ludności gminy Małogoszcz można zauważyć, że systematycznie obniża się liczba ludności w wieku przedprodukcyjnym (od 2004 roku o 179 osób), a liczba osób w wieku poprodukcyjnym zwiększa (od 2004 roku o 253 osoby). Wzrosła liczba mieszkańców w wieku produkcyjnym (o 327osób). Taki stan rzeczy związany jest z obniżeniem tempa wzrostu liczby urodzeń.

Należy zwrócić uwagę, że pomimo zauważalnego od kilku lat zjawiska „ubywania” mieszkańców gmina Małogoszcz stanowi jeden z wyjątków. Tutaj mieszkańców stale przybywa.

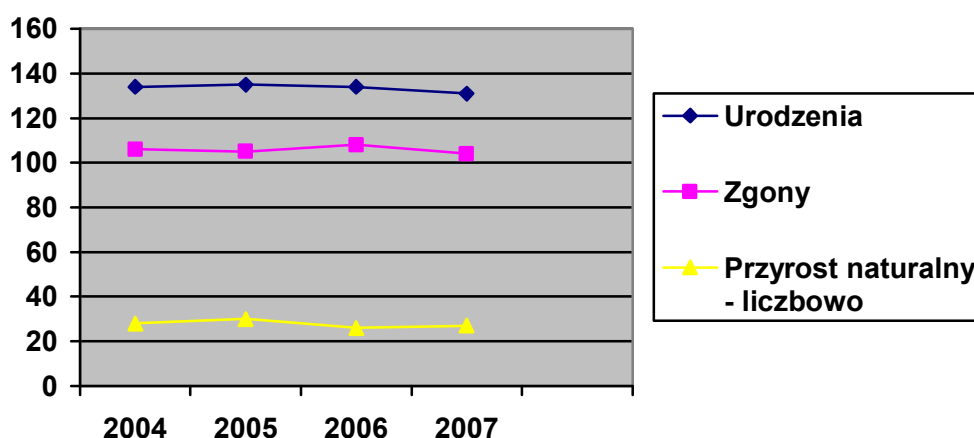
W ostatnich 4 latach liczba mieszkańców zwiększyła się o 401 osób.

#### **Saldo urodzeń i zgonów na terenie Gminy Małogoszcz w latach 2002 2007\***

		<b>2004</b>	<b>2005</b>	<b>2006</b>	<b>2007</b>
Urodzenia		134	135	134	131
Zgony		106	105	108	104
Przyrost naturalny	liczbowo	28	30	26	27
	na 1000 mieszkańców	2,41	2,55	2,19	2,25

\* dane Urząd Miasta i Gminy Małogoszcz – Ewidencja Ludności – stan na 31.12.2007 r.

### Ruch naturalny ludności w gminie Małogoszcz\*



Pomimo optymistycznych danych dotyczących przyrostu naturalnego, niekorzystnie przedstawia się zjawisko migracji.

### Ruchy migracyjne ludności Gminy Małogoszcz w latach 2004-2007\*

	Napływ ludności	Odpływ ludności
<b>2004</b>	129	118
<b>2005</b>	76	123
<b>2006</b>	79	138
<b>2007</b>	89	136

Zauważalnie od kilku lat więcej osób wyjeżdża z gminy Małogoszcz, niż się tu osiedla. W ciągu ostatnich czterech lat teren gminy opuściło łącznie 515 osób, osiedliło się tu na pobyt stały tylko 373 osoby. Zjawisko to jest wyrazem szybkiego przystosowania się ludności do nowych warunków ekonomicznych, za co odpowiedzialne są:

- zmiany strukturalne
- kulturowe (dążenie kobiet do samorealizacji, zmiana pozycji kobiet na rynku pracy konsumpcjonizm).

Analiza struktury demograficznej w całej gminie Małogoszcz odzwierciedla także sytuację w miejscowości **Złotniki**. Poniżej przedstawiono dane demograficzne dotyczące tej miejscowości. Miejscowość **Złotniki** zamieszkuje **893 osoby** (dane ewidencji ludności UMiG Małogoszcz na dzień 31.12.2007 r.)

\* dane Urząd Miasta i Gminy Małogoszcz – Ewidencja Ludności – stan na 31.12.2007 r.

\* tamże

### Struktura wiekowa ludności miejscowości Złotniki w latach 2004-2007\*

	2004		2005		2006		2007	
	kobiety	mężczyźni	kobiety	mężczyźni	kobiety	mężczyźni	kobiety	mężczyźni
Dzieci i Młodzież 0 – 17 lat	110	97	112	92	109	87	108	87
Wiek produkcyjny 18 - 60	257	258	260	266	262	273	262	280
Osoby starsze Powyżej 61 lat	85	51	90	55	94	57	99	57
razem	<b>452</b>	<b>406</b>	<b>462</b>	<b>413</b>	<b>465</b>	<b>417</b>	<b>469</b>	<b>424</b>
	<b>858</b>		<b>875</b>		<b>882</b>		<b>893</b>	

Na dzień 31 grudnia 2007 roku w miejscowości mieszkało 469 kobiet i 424 mężczyzn (według danych ewidencji ludności). Kobiety stanowiły 52,52% ogółu ludności miejscowości. Wskaźnik feminizacji, tj. liczba kobiet przypadająca na 100 mężczyzn, równy jest 110 i jest nieco wyższy niż granice przyjęte za wskaźniki wzorcowe (od 100 do 105 kobiet przypadających na jednego mężczyznę). Liczba ludności w wieku produkcyjnym stanowi 60,70% ogółu ludności **Złotnik**. Osoby starsze (pow. 61 lat) stanowią 17,47% ogółu ludności miejscowości. Osoby młode (0-17 lat) to 21,84%. W latach poprzednich ten udział miał podobne wartości.

Tak jak w całej gminie Małogoszcz, w miejscowości **Złotniki** mieszkańców także przybywa. W ostatnich 4 latach liczba mieszkańców zwiększyła się o 35 osób. Średnio nie zmieniły się znacznie proporcje mężczyzn i kobiet na ogół mieszkańców.

\* dane Urząd Miasta i Gminy Małogoszcz – Ewidencja Ludności – stan na 31.12.2007 r.

### Saldo urodzeń i zgonów na terenie miejscowości Złotniki w latach 2002-2007\*

	2004	2005	2006	2007	
Urodzenia	7	17	7	11	
Zgony	8	6	10	9	
Przyrost naturalny	liczbowo	-1	11	-3	2
	na 1000 mieszkańców	-1,17	12,57	-3,40	2,24

Niekorzystnie przedstawia się w **Złotnikach** zjawisko migracji.

### Ruchy migracyjne ludności miejscowości Złotniki w latach 2004-2007\*

	Napływ ludności	Odpływ ludności
<b>2004</b>	9	8
<b>2005</b>	4	4
<b>2006</b>	5	11
<b>2007</b>	0	14

W ciągu ostatnich dwóch zauważyć można znaczny wzrost odpływu ludności. Na przestrzeni czterech ostatnich lat w miejscowości **Złotniki** osiedliło się 18 osób, natomiast 37 opuściło teren miejscowości.

### BEZROBOCIE

Zgodnie z danymi statystycznymi przedstawionymi przez Powiatowy Urząd Pracy w Jędrzejowie stopa bezrobocia w gminie Małogoszcz wynosi 8,53%\* (na dzień 31.12.2007) w stosunku do stopy bezrobocia w grudniu 2007 r. w powiecie jędrzejowskim (12,3%), województwie świętokrzyskim (15,1%), czy na terenie całego kraju (11,4%)<sup>11</sup> nie ma znacznych rozmiarów. Zarejestrowanych jako osoby bezrobotne jest 647 osób, w tym 454 kobiety i 193 mężczyźni. 55 osób to bezrobotni z prawem do zasiłku. 471 bezrobotnych to ludzie z przedziału wiekowego 18-44 lat, a 357 osób pozostaje bez pracy przez okres dłuższy niż 12 miesiące.

Na przestrzeni 4 ostatnich lat bezrobocie w gminie Małogoszcz przedstawia się następująco:

### Bezrobotni zarejestrowani w gminie Małogoszcz w latach 2004-2007\*

lata	2004	2005	2006	2007
Ilość bezrobotnych osób	1043	1073	805	647
w tym kobiety	637	697	537	454

\* dane Urząd Miasta i Gminy Małogoszcz – Ewidencja Ludności – stan na 31.12.2007 r.

\* tamże

\* Wskaźnik wyrażony stosunkiem ilości osób bezrobotnych zarejestrowanych w PUP Jędrzejów do ilości osób w wieku produkcyjnym (kobiety, mężczyźni w wieku 18-60 lat) zamieszkałych na terenie gminy Małogoszcz

<sup>11</sup> <http://www.wup.kielce.pl>

\* dane Powiatowy Urząd Pracy w Jędrzejowie – stan na 31.12.2007 r.

Liczba bezrobotnych zarejestrowanych w Powiatowym Urzędzie Pracy w Jędrzejowie od 4 badanych lat ulega rokrocznie obniżeniu. W porównaniu do roku 2004 liczba zarejestrowanych bezrobotnych zmniejszyła się o 396 osób.

#### **Bezrobotni zarejestrowani w Gminie Małogoszcz wg przedziału wiekowego\***

<b>Przedział wiekowy</b>	<b>2006 r.</b>	<b>%</b>	<b>2007</b>	<b>%</b>
18-24	176	21,86	116	17,93
25-34	262	32,55	231	35,70
35-44	172	21,37	124	19,17
45-54	162	20,12	134	20,71
55-59	32	3,98	36	5,56
60-64	1	0,12	6	0,93
razem	805	100	647	100

Statystycznie najliczniejszą grupą osób pozostających bez pracy są ludzie z przedziału 25-44 lata (stanowią oni 35,7% ogółu zarejestrowanych bezrobotnych).

#### **Bezrobotni zarejestrowani w Gminie Małogoszcz wg wykształcenia\***

<b>Wykształcenie</b>	<b>2006</b>	<b>%</b>	<b>2007</b>	<b>%</b>
wyższe	72	8,94	62	9,58
Policealne i średnie zawodowe	198	24,60	153	23,65
Średnie ogólnokształcące	73	9,07	60	9,27
Zasadnicze zawodowe	279	34,66	219	33,85
Gimnazjalne i poniżej	183	22,73	153	23,65
razem	805	100	647	100

Biorąc pod uwagę kwalifikacje zawodowe osób bezrobotnych można zauważyć, że w analizowanym okresie najliczniejszą grupę stanowią osoby z wykształceniem zasadniczym zawodowym (33,85%) Podobnie wartości w strukturze bezrobotnych mają osoby z wykształceniem policealnym i średnim zawodowym, a także gimnazjalnym i poniżej. Najmniej jest bezrobotnych z wykształceniem wyższym i średnim ogólnokształcącym.

\* dane Powiatowy Urząd Pracy w Jędrzejowie – stan na 31.12.2007 r.

\* tamże

### Bezrobotni zarejestrowani w Gminie Małogoszcz wg stażu pracy\*

Staż pracy	2006	%	2007	%
do 1 roku	90	11,18	84	12,98
1-5	175	21,74	152	23,49
5-10	111	13,79	92	14,22
10-20	125	15,53	101	15,61
20-30	73	9,07	59	9,12
30 lat i więcej	7	0,87	6	0,93
bez stażu	224	27,82	153	23,65
razem	805	100	647	100

Analizując bezrobotnych pod względem posiadanego stażu pracy można zauważyć, iż najliczniejszą grupą osób są ci, którzy nie posiadają żadnego stażu pracy lub też ich staż pracy mieści się w przedziale 1-5 lat stażu. Najmniej bezrobocie dotyczy ludzi o stażu pracy powyżej 30 lat, a także już powyżej 20 lat stażu pracy.

### Bezrobotni zarejestrowani w Gminie Małogoszcz wg czasu pozostawania bez pracy w miesiącach\*

Czas pozostawania bez pracy w miesiącach	2006	%	2007	%
do 1	48	5,97	69	10,66
1-3	80	9,94	91	14,06
3-6	74	9,19	66	10,20
6-12	72	8,94	64	9,89
12-24	135	16,77	67	10,37
powyżej 24	396	49,19	290	44,82
razem	805	100	647	100

Najliczniejszą grupę stanowią osoby trwale bezrobotne – pozostające bez pracy powyżej 24 miesięcy (stanowią oni blisko połowę zarejestrowanych osób bezrobotnych).

---

\* dane Powiatowy Urząd Pracy w Jędrzejowie – stan na 31.12.2007 r.

\* tamże



### 2.3.8 Komunikacja<sup>12</sup>

#### Sieć drogowa

Gmina Małogoszcz położona jest poza bezpośrednim wpływem najważniejszych dróg międzyregionalnych prowadzących ruch tranzytowy: nr 7. Gdańsk-Warszawa-Kraków-Chyżne (Budapeszt), nr 74 (Piotrków) Sulejów-Kielce-Kraśnik (Lublin), nr 78 (Śląsk) Siewierz-Jędrzejów.

Gmina stanowi węzeł dróg wojewódzkich posiadający znaczenie lokalne.

W skład węzła wchodzi dwie drogi wojewódzkie:

- nr 728 (Warszawa) Grójec-Końskie-Łopuszno-Małogoszcz-Jędrzejów, łącząca ośrodki powiatowe (Grójec, Końskie, Jędrzejów) i gminne (Łopuszno, Radoszyce, Małogoszcz), nie mająca większego znaczenia tranzytowego, stanowiąca najkrótsze połączenie poprzez drogę nr 74 z centralnym węzłem drogowym w Polsce,
- nr 762 Kielce-Małogoszcz łącząca Małogoszcz i Oksę z ośrodkiem wojewódzkim, stanowiąca najdogodniejsze połączenie obszaru gminy z trasą tranzytową o znaczeniu międzynarodowym (E-77).

Węzeł uzupełniają wybrane drogi powiatowe łączące obszar gminny z ośrodkiem powiatowym (Włoszczowa) i gminnymi; Krasocinem, Piekoszowem, Oksą. Obszar gminny obsługiwany jest głównie przez drogi wojewódzkie oraz sieć dróg powiatowych łączących poszczególne wsie z Małogoszczem. Drogi gminne mają jedynie znaczenie pomocnicze obsługując powiązania lokalne – międzywiejskie oraz bezpośrednio tereny budowlane. Podstawowym węzłem w/w dróg jest miasto Małogoszcz, a węzłami pomocniczymi wsie Mieronice, Żarczyce Duże, **Złotniki** i Kozłów. Drogi wojewódzkie o łącznej długości 23,9 km, poza obszarem miasta, gdzie historyczny układ przyległej zabudowy uniemożliwia modernizację, posiadają dla obecnego ruchu odpowiednie parametry techniczne.

Rozwiązanie podstawowego problemu przejezdności i bezpieczeństwa ruchu w mieście zapewnić może wykonanie drugiego etapu obwodnicy Małogoszcza i Mieronic (4,0 km) położonej w ciągu drogi nr 728 (obecnie zrealizowany Etap I)

Pełną segregację ruchu tranzytowego i lokalnego na obszarze gminy oraz podniesienie standardu zamieszkania w Małogoszczu i Mieronicach przyniesie realizacja południowej i zachodniej obwodnicy położonej w ciągu przyszłej drogi wojewódzkiej Małogoszcz – Włoszczowa oraz budowa ulicy lokalnej łączącej Leśnicę z drogą wojewódzką (relacja ruchu ciężarowego z Bukowej do drogi nr 728)

Najważniejsze drogi powiatowe to te łączące Małogoszcz z sąsiednimi ośrodkami usługowymi:

- nr 0152T Oksa-Węgleszyn-Mieronice
- nr 0220T Włoszczowa-Kozłów-Małogoszcz
- nr 0263T Krasocin-Cieśle-Małogoszcz

oraz drogi nr 0215T Kozłów-Lasochów i nr 0216T Żarczyce Małe-Złotniki-Lipnica łączące południowo-zachodnie obszary gminy z Jędrzejowem.

Pozostałe 10 odcinków dróg powiatowych ma mniejsze znaczenie i powinno być zaliczone do kategorii dróg gminnych.

Do sieci dróg gminnych zaliczono 18 dróg na obszarze wiejskim i 8 ulic w Małogoszczu o łącznej długości 37,3 km w tym o nawierzchni bitumicznej - 25,2 km, tłuczniowej – 5,4 km i gruntowej – 9,1 km. Do dróg gminnych nie posiadających nawierzchni utwardzonej należy odcinek Małogoszcz-Kuby-Doły (6,9 km), **Złotniki**-Kanice (1,9 km) i Żarczyce Duże – Wygnanów (1,3 km). Droga Małogoszcz-Kuby-Doły stanowiła niegdyś trasę drogi państwowej łączącej Chęciny z Częstochową i Koniecpolem (poprzez

<sup>12</sup> Studium uwarunkowań i kierunków zagospodarowania przestrzennego miasta i gminy Małogoszcz, Kielce 2005.

Małogoszcz i Secemin) jako najkrótsze połączenie Kielc, Częstochowy i Opolą. Połączenia tego w latach 70-tych zaniechano a lokalne wykorzystanie trasy drogi nie ma uzasadnienia ponieważ nie obsługiwałaby ona przyległych terenów – zastąpić ją może krótki odcinek łączący Żarczyce Duże z Małogoszczem.

Po analizie połączeń wewnętrznych można stwierdzić że do kategorii dróg gminnych kwalifikują się następujące drogi:

- **Złotniki** – Mniszek,
- Kozłów – Lipno,
- Karsznice – Rembieszycy,
- Leśnica – Zakrucze,
- Żarczyce Duże – Małogoszcz,
- Kopaniny – Zakrucze,
- Sabianów – Leśnica,
- Góry Lasochowskie – Wiśnicz,
- Mieronice – Bocheniec.

W północnej części gminy przebiega linia kolejowa Kielce-Częstochowa z odgałęzieniem do Cementowni „Małogoszcz”.

### **2.3.9 Infrastruktura techniczna**

#### Gospodarka wodna i ściekowa<sup>13</sup>

Ludność gminy Małogoszcz zaopatrywana jest w wodę z czterech własnych ujęć pracujących dla potrzeb wodociągów „Kozłów”, „Małogoszcz”, „Mieronice” i „Bocheniec – Karsznice”, z ujęcia zakładowego pracującego dla potrzeb Cementowni i przyległych terenów oraz z wody czerpanej spoza terenu gminy – z Gnieździsk.

Na terenie gminy Małogoszcz pracuje jedna zbiorcza oczyszczalnia ścieków komunalnych w miejscowości Zakrucze oraz dwie lokalne oczyszczalnie w **Złotnikach** i Rembieszycach.

Na terenie gminy pracują także dwie lokalne oczyszczalnie ścieków obsługujące szkoły:

- Szkołę Podstawową w **Złotnikach** – za pomocą oczyszczalni biologicznej typu „Nebraska M7” o przepustowości 5,5 m<sup>3</sup>/d,
- Szkołę Podstawową w Rembieszycach – za pomocą oczyszczalni biologicznej typu ORMr o przepustowości 5,0 m<sup>3</sup>/d.

Ze względu na małą przepustowość nie przewiduje się dołączać do tej oczyszczalni nowych użytkowników.

Zgodnie ze stanem na koniec grudnia 2007 r. na terenie gminy wykonane zostało 115,73 km sieci wodociągowej i 1 897 przyłączy wodociągowe oraz 8,48 km zbiorczej sieci kanalizacyjnej\*.

---

<sup>13</sup> Studium uwarunkowań i kierunków zagospodarowania przestrzennego miasta i gminy Małogoszcz, Kielce 2005.

\* dane Urząd Miasta i Gminy Małogoszcz – Referat Budownictwa i Inwestycji - stan na 31.12.2007 r.

**Stopień zwodociągowania i skanalizowania gminy i miasta Małogoszcz  
wg stanu na 31.12.2007 r.\***

Wyszczególnienie	Ogółem [ szt. ]	Podłączonych do wodociągu [ szt. ]	Stopień zwodociągowania [ % ]	Podłączonych do kanalizacji [ szt. ]	Stopień skanalizowania [ % ]
<b>Gmina Małogoszcz</b>					
Liczba gospodarstw *)	1972	1897	96,19	119	6,03 (Bocheniec)
w tym: - gospodarstw rolnych pow. 1 ha	1342	1336	99,55	71	5,29 Bocheniec)
<b>Miasto Małogoszcz</b>					
Liczba gospodarstw *)	551	551	100	530	96,2
w tym: - gospodarstw rolnych pow. 1 ha	293	293	100	280	95,6

\*) – łącznie indywidualne gospodarstwa rolne, działki rolne, budynki zbiorowego zamieszkania (bez podawania gospodarstw domowych w budynkach), inne gospodarstwa rolne (np. gospodarstwa sektora publicznego), gospodarstwa na teren których doprowadzona jest woda.

Wieś Złotniki jest w całości zwodociągowana, natomiast problemem pozostaje gospodarka kanalizacji ścieków komunalnych.

#### Gospodarka odpadami<sup>14</sup>

Na terenie gminy powstają odpady dwojakiego rodzaju. Największą ilość spośród wszystkich wytwarzanych odpadów stanowią te pochodzące z działalności przemysłowej. Z ogólnej masy wytwarzanych odpadów przez Cementownię „Małogoszcz S.A.” najwięcej wykorzystuje się gospodarczo lub unieszkodliwia. Bardzo mały procent gromadzi się czasowo albo składowe. Należy przy tym nadmienić, że składowaniu podlegają wyłącznie nie segregowane odpady, podobne do komunalnych. W pełni wykorzystywane gospodarczo są odpady z betonu, pochodzące z rozbiórek i remontów. Prawie w całości wykorzystuje się też złomy metaliczne i stopy metali. Spośród wytwarzanych odpadów niebezpiecznych wykorzystuje się odpady olejowe, baterie i akumulatory ołowiowe oraz lampy fluorescencyjne. Nie wytwarza się natomiast odpadów niebezpiecznych podlegających składowaniu.

Drugim rodzajem odpadów wytwarzanych na terenie gminy są odpady komunalne powstające w wyniku działalności bytowo – gospodarczej człowieka i charakteryzujące się bardzo zróżnicowanym składem. W związku z tym ich szkodliwość dla środowiska przyrodniczego może być równie duża, jak odpadów pochodzących z działalności przemysłowej. Zawarte w tych odpadach substancje organiczne pochodzenia naturalnego w połączeniu z innymi substancjami stanowią zagrożenie wynikające z niekontrolowanych procesów odbywających się w warunkach beztlenowych i samoczynnie w nich

\* dane Urząd Miasta i Gminy Małogoszcz – Referat Budownictwa i Inwestycji - stan na 31.12.2007 r.

<sup>14</sup> Studium uwarunkowań i kierunków zagospodarowania przestrzennego miasta i gminy Małogoszcz, Kielce 2005.

przebiegających.

Głównymi odpadami wytwarzanymi na terenie wsi Złotniki są odpady komunalne, powstające w wyniku działalności bytowo-gospodarczej, charakteryzujące się zróżnicowanym składem.

Odpady komunalne z terenu gminy, są składowane do przystosowanych pojemników stalowych i docelowo wywożone na wysypisko śmieci w miejscowości Promnik. Jest to zgodne z **Uchwałą Rady Miasta Małogoszcz Nr 5/58/03 z dnia 11.07.2003 r.** o wywozie odpadów na składowisko w Promniku i o rekultywacji dotychczasowego wysypiska w Mieronicach.

#### Zaopatrzenie w gaz<sup>15</sup>

Aktualnie gmina Małogoszcz nie jest zgazyfikowana. W ramach gazyfikacji województwa kieleckiego przewiduje się doprowadzenie do gminy Małogoszcz gazu wysokiego ciśnienia z odgałęzienia Busko Zdrój – Włoszczowa.

Gazyfikacja gminy Małogoszcz przewidywana jest w III etapie realizacji gazociągu wysokoprężnego, łącznie z gminami: Nagłowice, Oksa, Krasocin i Włoszczowa, oraz po rozwiązaniu problemu doprowadzenia gazociągu do Kielc.

Obecnie, w ramach związku Międzygminnego „Nida”, do którego należą gminy gazyfikowane przy budowie gazociągu Busko – Włoszczowa został wykonany program przebiegu gazociągu wysokiego ciśnienia, wraz z podejściem do stacji redukcyjno – pomiarowej w Żarczycach Małych.

W projekcie uwzględniono zużycie gazu na:

- cele gospodarstw domowych: grzanie posiłków, grzanie wody użytkowej, ogrzewanie 90 % mieszkań,
- opalanie kotłowni centralnego ogrzewania w budownictwie wielorodzinnym.

#### Sieć telekomunikacyjna<sup>16</sup>

W gminie Małogoszcz pracują trzy automatyczne centrale telefoniczne:

- w mieście Małogoszcz,
- w **Złotnikach**,
- w Kozłowie

Centrale te włączone są do ogólnopolskiej sieci telefonicznej za pomocą automatycznej centrali telefonicznej w Jędrzejowie. Połączenia między centralami na terenie gminy a Jędrzejowem wykonane są za pomocą kabli światłowodowych

Sieć abonencka wykonana jest w większości za pomocą izolowanych kabli, podwieszonych na żerdziach lub sporadycznie, za pomocą gołych przewodów – torów.

Teren całej gminy znajduje się w zasięgu operatorów telefonii cyfrowej. Bazowe stacje tej telefonii znajdują się:

- w Małogoszczu na kominach Cementowni (przełączniki ERY, IDEI, PLUS GSM),
- w Kozłowie na maszcie (przełącznik PLUS GSM),
- w Mniszku na maszcie (przełącznik IDEI),
- ul. Konarskiego w Małogoszczu (przełącznik ERY).

---

<sup>15</sup> Studium uwarunkowań i kierunków zagospodarowania przestrzennego miasta i gminy Małogoszcz, Kielce 2005.

<sup>16</sup> tamże

### 3. ANALIZA SWOT DLA MIEJSCOWOŚCI

Analiza SWOT jest efektywną metodą oceny strategicznej badanego podmiotu. Składa się ona z analizy miejscowości (synteza jej mocnych i słabych stron), oraz analizy jej otoczenia (szanse i zagrożenia). Nazwa SWOT jest akronimem stworzonym ze skrótów angielskich pojęć: **Strengths** (mocne strony), **Weaknesses** (słabe strony), **Opportunities** (szanse) i **Threats** (zagrożenia).

Dokonanie prawidłowej identyfikacji uwarunkowań oraz analiza poszczególnych sfer przestrzenno – społeczno – gospodarczych, które wpływają lub mogą wpłynąć na funkcjonowanie miejscowości **Złotniki** pozwoliło na sformułowanie celów i zadań oraz określenie kierunków rozwojowych wsi dla podniesienia poziomu i jakości życia mieszkańców. Poniżej wnioski z przeprowadzonej analizy:

#### 3.1. Mocne i słabe strony

##### **Mocne strony**

- korzystne położenie geograficzne (bliskość miast: Małogoszcz - 7km, Jędrzejów – 16 km)
- niewykorzystane zasoby siły roboczej
- tendencja spadkowa bezrobocia (gmina)
- ogólny dostęp do sieci internetowej (usługa neostrada TP)
- korzystny układ sieci infrastruktury transportowej
- możliwość uczestnictwa w cyklu imprez przestrzeni kulturalno - sportowej
- istniejący zespół szkół (przedszkole, szkoła podstawowa, publiczne gimnazjum)
- lokalizacja obiektów i miejsc zabytkowych
- stosunkowo czyste środowisko przyrodnicze

##### **Słabe strony**

- niska świadomość społeczna obecnych przemian dotyczących obecności Polski w Unii Europejskiej (m.in. w zakresie absorpcji funduszy unijnych)
- zły stan infrastruktury technicznej i drogowej
- występowanie zjawiska bezrobocia
- pogłębiające się ubożenie i starzenie się społeczeństwa
- niedoinwestowanie bazy oświatowej i zdrowotnej
- brak punktu wsparcia gospodarczego oraz inkubatorów przedsiębiorczości
- bardzo niski poziom infrastruktury „okołoturystycznej”
- brak uzbrojonych terenów pod mieszkalnictwo jednorodzinne
- brak powierzchniowo dużych, uzbrojonych terenów pod inwestycje gospodarcze
- brak odpowiednich programów aktywizacji zawodowej wskazujących na perspektywy pracy dla młodzieży
- mało skuteczna promocja walorów przyrodniczych i dziedzictwa kulturowego wsi
- słabo rozwinięta działalność pozarolnicza

### **3.2 Szanse i zagrożenia**

#### **Szanse**

- członkostwo Polski w Unii Europejskiej oraz związana z tym możliwość aplikowania i wykorzystania funduszy strukturalnych UE na inwestycje w miejscowości
- promocja zewnętrzna wsi w celu wykorzystania jej walorów przyrodniczych, np. w agroturystyce (wzrost znaczenia działań ekologicznych)
- pozyskiwanie inwestorów tworzących miejsca pracy
- zatrzymanie wykształconych ludzi we wsi, poprzez umożliwienie im rozwoju własnej małej przedsiębiorczości
- zaangażowanie społeczności lokalnej w prace na rzecz rozwoju wsi

#### **Zagrożenia**

- niekorzystnie przedstawiające się zjawisko migracji i emigracji zarobkowych wykształconych osób młodych
- słaba identyfikacja ludzi z miejscem zamieszkania i pochodzenia
- niedocenywanie własnych możliwości zawodowych – brak wsparcia z zewnątrz w zakresie organizacji miejsc pracy
- brak akceptacji społecznej dla koniecznych zmian w sferze społecznej i gospodarczej
- wzrastająca liczba rodzin charakteryzujących się bezradnością w sprawach opiekuńczo – wychowawczych i prowadzeniu gospodarstwa domowego z powodu bezrobocia, niskich kwalifikacji zawodowych, braku umiejętności wychowawczych (rozwój patologicznych zjawisk społecznych)
- rosnąca liczba osób korzystających z pomocy społecznej z powodu niepełnosprawności i długotrwałej choroby
- brak poczucia bezpieczeństwa wśród mieszkańców, m.in. w związku z zasiedleniem budynku tzw. „starej szkoły” ludźmi o skłonnościach patologicznych, niezaradnych społecznie, uciekających w nałogi, stanowiących złe wzorce dla dzieci i młodzieży z sąsiadującego Zespołu Placówek Oświatowych

## 4. PLANOWANE KIERUNKI ROZWOJU

Zapewnienie dynamicznego rozwoju miejscowości **Złotniki** oraz stworzenie jak najlepszych warunków życia mieszkańcom – to priorytetowe założenie i cel przyjęty przy wyznaczaniu kierunków rozwoju wsi **Złotniki**.

W oparciu o przyjęty cel priorytetowy, mając na uwadze wnioski z analizy SWOT oraz założenia:

- głównym źródłem zarobkowania mieszkańców **Złotnik** jest rolnictwo, a inwestycje tu planowane mają zmienić w części ten stan i doprowadzić do dywersyfikacji profilu prowadzonej działalności zarobkowej (gospodarczej), co ma wpłynąć na zwiększenie dochodów mieszkańców wsi,
- wykorzystanie korzystnego położenia miejscowości (bliskość miasta powiatowego i gminnego) wraz z leśnym otoczeniem miejscowości,
- zachowanie stanu istniejącego i dokonywanie inwestycji rozwojowych, zadania związane z infrastrukturą techniczną,
- zahamowanie tendencji migracyjnych osób wykształconych z miejscowości, poprzez stworzenie im szans rozwoju zawodowego.

### Planowane kierunki rozwoju:

- wykorzystanie zaangażowania się mieszkańców w prace społeczne związane z rozwojem miejscowości, pobudzenie inicjatyw oddolnych oraz zwiększenie poczucia tożsamości mieszkańców z wsią,
- rozwój funkcji turystycznej, stwarzającej dobre warunki do odpoczynku i będącym bazą „wypadową” dla turystyki gminnej (rozwój agroturystyki),
- modernizacja stanu infrastruktury technicznej i turystycznej (zabytkowej) podnosząca atrakcyjność miejscowości
- podniesienie atrakcyjności inwestycyjnej miejscowości,
- działania promocyjne służące przyciągnięciu do **Złotnik** turystów i inwestorów,
- rozwijanie działalności kulturalnej i rekreacyjno-sportowej m.in. przez utworzenie wiejskiego centrum kultury i wypoczynku
- poprawa estetyki miejscowości

Rozwój w zaplanowanych kierunkach zostanie osiągnięty poprzez wykonanie inwestycji z zakresu:

- poprawa infrastruktury technicznej
- poprawa wizerunku wsi wyrażająca się modernizacją infrastruktury społeczno-kulturalnej i rekreacyjno-sportowej,

## 5. OPIS PLANOWANYCH DZIAŁAŃ

W rozdziale przedstawione zostały zgłoszone przez Radę Sołecką zadania inwestycyjne planowane do realizacji w latach 2008-2015. Lista przedstawionych zadań jest otwarta i nie chronologiczna, może ulegać modyfikacja i uzupełnieniem w tymże czasookresie. Do realizacji w ramach Programu Rozwoju Obszarów Wiejskich (PROW) w latach 2007-2013, będą kwalifikować się zadania, dla których wartość dofinansowania nie będzie mniejsza niż 25.000 złotych.

**Szczegółowy opis poszczególnych inwestycji oraz kosztorysy prac będą przygotowane bezpośrednio przed przystąpieniem do ich realizacji.**

### Planowane działania do realizacji w latach 2008-2015

Lp.	Nazwa zadania	Forma prawna/własność	Szacunkowy koszt	Harmonogram realizacji	Źródło finansowania
1.	„Tradycja i MY”- ścieżka dydaktyczno-rekreacyjna	Gmina Małogoszcz	80 000,00 zł	2009-2011	Gmina Małogoszcz, PROW 2007-2013
2.	Rozbudowa Strażnicy Ochotniczej Straży Pożarnej w Złotnikach o pomieszczenia przeznaczone na Wiejski Dom Kultury i Rekreacji	Gmina Małogoszcz	700 000,00 zł	2009-2011	Gmina Małogoszcz, PROW 2007-2013
3.	Zagospodarowanie centralnego terenu wiejskich stawów	Gmina Małogoszcz	100 000,00 zł	2011-2012	Gmina Małogoszcz, PROW 2007-2013
4.	Zagospodarowanie terenu wokół zespołu zabytkowych budowli sakralnych	Parafia rzymskokatolicka	100 000,00 zł	2008-2015	Gmina Małogoszcz, PROW 2007-2013
5.	Budowa chodnika na odcinku od Zespołu Placówek Oświatowych do cmentarza parafialnego	Gmina Małogoszcz	150 000,00 zł	2008-2015	Gmina Małogoszcz, PROW 2007-2013
6.	Budowa fragmentów dróg gminnych w obrębie sołectwa	Gmina Małogoszcz	100 000,00 zł	2008-2015	Gmina Małogoszcz
7.	Modernizacja Ośrodka Zdrowia w Złotnikach	Gmina Małogoszcz	100 000,00 zł	2008-2015	Gmina Małogoszcz



## Opis zadań:

### 1. „Tradycja i MY” - ścieżka dydaktyczno- rekreacyjna



Przedsięwzięcie polegać będzie na zagospodarowaniu terenu przy strażnicy OSP i ZPO w Złotnikach. Zamierza się wybudować i wyposażyć plac zabaw dla dzieci, miejsca wypoczynku ( ławki, stoliki, grill). Kolejnym bardzo istotnym elementem przedsięwzięcia będzie zakup zestawu gablot dydaktycznych prezentujących walory kulturowe, historyczne, przyrodnicze naszej małej ojczyzny. Przedmiotowy kompleks będzie więc miał charakter wielostronny, będzie służył nie tylko zabawie, ale głównie nauce i refleksji nad światem współczesnym, zdecydowanie podniesie walory ( nie tylko turystyczne) naszej wsi.

Realizacja tego zadania umożliwi:

- zaspokojenie potrzeb społecznych, kulturowych, rekreacyjnych, sportowych, dających możliwości integracji międzypokoleniowej
- rozwój tożsamości społeczności wiejskiej oraz promocja własnej miejscowości
- podniesienie estetyki i funkcjonalności wsi
- pogłębienie aktywności środowiska lokalnego, poczucia współtworzenia i współodpowiedzialności

### 2. Rozbudowa Strażnicy Ochotniczej Straży Pożarnej w Złotnikach o pomieszczenia przeznaczone na Wiejski Dom Kultury i Rekreacji



Zakres prac w ramach zadania obejmować będzie:

Rozbudowa budynku obecnej strażnicy – remizy OSP obejmować będzie:

a) dobudowanie skrzydła budynku z przeznaczeniem na:

- salę widowiskowo – ekspozycyjną z przeznaczeniem na spotkania towarzyskie, a także zebrania, wiejskie szkolenia, ekspozycje itp.,
- kawiarenkę internetową,
- salę ćwiczeń rekreacyjno – sportowych,
- zaplecze higieniczno – magazynowe,
- kotłownię CO, instalację wodno-kanalizacyjną,

Realizacja tego zadania umożliwi:

- zaspokojenie potrzeb społecznych, kulturowych, rekreacyjnych, sportowych, dających możliwości integracji międzypokoleniowej
- rozwój tożsamości społeczności wiejskiej oraz promocja własnej miejscowości
- podniesienie estetyki i funkcjonalności wsi
- pogłębienie aktywności środowiska lokalnego, poczucia współtworzenia i współodpowiedzialności

### 3. Zagospodarowanie centralnego terenu wiejskich stawów



Zakres prac w ramach zadania:

- uporządkowanie i ogrodzenie terenu przy stawach wiejskich,
- urządzenie placu zabaw dla dzieci
- urządzenie miejsca dla spotkań wiejskich, a w tym m.in.:
  - montaż ławeczek, stolików wraz z zadaszeniem

Realizacja tego zadania umożliwi:

- podniesienie estetyki i funkcjonalności wsi.
- wzrost atrakcyjności turystycznej
- pogłębienie aktywności środowiska lokalnego, poczucia współtworzenia i współodpowiedzialności

#### 4. Zagospodarowanie terenu wokół zespołu zabytkowych budowli sakralnych



Ten unikalny zabytek z XVII w. Wymaga niezwłocznego gruntownego remontu:

Zakres prac w ramach zadania:

- uzupełnienie ubytków tynku i pomalowanie elewacji,
- odnowienie muru kościelnego oraz zabytkowych czterech kapliczek na terenie wokół kościoła,
- ustawienie sanitariatów na potrzeby parafian,

Prace remontowe mają na celu poprawę stanu technicznego, podniesienia bezpieczeństwa (odpadające elementy tynku) oraz wzbogacenia walorów estetycznych zabytku.

Realizacja tego zadania umożliwi:

- podniesienie estetyki i funkcjonalności wsi.
- wzrost atrakcyjności turystycznej
- pogłębienie aktywności środowiska lokalnego, poczucia współtworzenia i współodpowiedzialności

#### 5. Budowa chodnika na odcinku od Zespołu Placówek Oświatowych do cmentarza parafialnego

Realizacja tego zadania umożliwi:

- poprawę estetyki wsi;
- odwodnienie poboczy, utwardzenie, co ma zapobiec niszczeniu poboczy i asfaltu drogi;
- zapewnienie bezpieczeństwa mieszkańcom ( w tym głównie uczniom dochodzącym do szkoły).

#### 6. Budowa fragmentów dróg gminnych w obrębie sołectwa

Zakres prac w ramach zadania:

- budowa utwardzonych dotychczas kamieniem dróg gminnych w Złotnikach- Kolonii

Realizacja tego zadania umożliwi:

- swobodny , komfortowy dojazd mieszkańców do swoich zabudowań;
- podniesienie estetyki wsi.

## **7. Modernizacja Ośrodka Zdrowia w Złotnikach**

Zakres prac w ramach zadania:

- przebudowa centralnego ogrzewania ( z elektrycznego na olejowe), co diametralnie obniży koszty;
- budowa parkingu z kostki brukowej dla klientów ośrodka;
- przebudowa wejścia ( w tym : zadaszenie, podjazd dla osób niepełnosprawnych).

Realizacja tego zadania umożliwi:

- dostosowanie budynku do wymogów unijnych;
- podniesienie bezpieczeństwa ( obecnie samochody parkują przy drodze powiatowej, co stanowi zagrożenie dla ruchu pieszych i samochodowego);
- zniesienie barier architektonicznych dla osób niepełnosprawnych i w podeszłym wieku.

## 6. REALIZACJA ZADAŃ WYTYPOWANYCH DO WSPÓLFINANSOWANIA Z DZIAŁANIA OSI 3.4 „ODNOWA I ROZWÓJ WSI”

Przedsięwzięcia ujęte w niniejszym Planie Odnowy Miejscowości **Złotniki** są zgodne z podstawowymi założeniami zawartymi w strategicznych dokumentach dotyczących rozwoju Polski, województwa i gminy, w szczególności z dokumentami: Narodowe Strategiczne Ramy Odniesienia, Krajowy Plan Strategiczny, Program Rozwoju Obszarów Wiejskich na lata 2007 – 2013.

Planuje się, iż zadania będą realizowane ze środków własnych Gminy Małogoszcz oraz ze źródeł zewnętrznych. Finansowanie zewnętrzne opierać się będzie przede wszystkim o Europejski Fundusz Rolny na rzecz Rozwoju Obszarów Wiejskich w ramach Programu Rozwoju Obszarów Wiejskich na lata 2007 – 2013, Oś Priorytetowa 3, działanie 4 „Odnowa i rozwój wsi” (komponent regionalny) oraz poprzez aplikację w ramach LGD „Ziemia Jędrzejowska – GRYF” w ramach Osi 4 Leader realizującej zadania dla działań Osi 3 (w tym „Odnowa i rozwój wsi”), a także inne dostępne źródła finansowe (Promesa Ministra Kultury i Dziedzictwa Narodowego, Fundusz Kościelny, a także pożyczki, kredyty i darowizny).

Celem realizacji projektów będzie stworzenie warunków dla rozwoju społeczno-ekonomicznego obszarów wiejskich i aktywizacji ludności wiejskiej. Inwestycje umożliwią rozwój tożsamości społeczności wiejskiej, zachowanie dziedzictwa kulturowego i specyfiki obszarów wiejskich oraz wpłyną na wzrost atrakcyjności turystycznej i inwestycyjnej obszarów wiejskich. Zaplanowane w Planie Odnowy Miejscowości **Złotniki** projekty mają na celu poprawę jakości życia mieszkańców wsi. Przyczynią się do tego inwestycje w obiekty pełniące funkcje publiczne, społeczno-kulturalne i rekreacyjne, zagospodarowanie terenów zielonych wsi, przebudowa publicznej infrastruktury związanej z rozwojem funkcji turystycznych i społeczno-kulturalnych miejscowości.

Poniżej przedstawione zostało zestawienie, wykazujące zgodność poszczególnych zadań z PROW

Lp.	Zadanie planowane do realizacji	Zgodność z zakresem działań PROW Oś priorytetowa 3 działanie 4 Odnowa i Rozwój wsi*
1	„Tradycja i MY” - ścieżka dydaktyczno- rekreacyjna	Budowa, przebudowa lub remont obiektów sportowych, ścieżek rowerowych, szlaków pieszych, placów zabaw, miejsc rekreacji, przeznaczonych do użytku publicznego  Urządzenie i porządkowanie terenów zielonych, parków lub innych miejsc wypoczynku  Kształtowanie obszaru przestrzeni publicznej
2	Rozbudowa Strażnicy Ochotniczej Straży Pożarnej w Złotnikach o pomieszczenia przeznaczone na	Budowa, przebudowa, remont lub wyposażenie budynków pełniących funkcje rekreacyjne, sportowe i społeczno-

\* Rozporządzenie Ministra Rolnictwa i rozwoju Wsi z dnia 14 lutego 2008 r. w sprawie szczegółowych warunków i trybu przyznawania pomocy finansowej w ramach działania „Odnowa i rozwój wsi” objętego Programem Rozwoju Obszarów Wiejskich na lata 2007-2013, Dziennik Ustaw z 2008 r. Nr 38 poz. 220

	Wiejski Dom Kultury i Rekreacji	<p>kulturalne, w tym świetlic i domów kultury, z wyłączeniem szkół, przedszkoli i żłobków</p> <p>Budowa, przebudowa lub remont obiektów sportowych, ścieżek rowerowych, szlaków pieszych, placów zabaw, miejsc rekreacji, przeznaczonych do użytku publicznego</p> <p>Urządzenie i porządkowanie terenów zielonych, parków lub innych miejsc wypoczynku</p> <p>Kształtowanie obszaru przestrzeni publicznej</p>
3	Zagospodarowanie centralnego terenu wiejskich stawów	<p>Urządzenie i porządkowanie terenów zielonych, parków lub innych miejsc wypoczynku</p> <p>Kształtowanie obszaru przestrzeni publicznej</p> <p>Zagospodarowanie zbiorników i cieków wodnych w celu wykorzystania ich do rekreacji lub w celu poprawy estetyki miejscowości</p>
4	Zagospodarowanie terenu wokół zespołu zabytkowych budowli sakralnych	Odnawianie elewacji zewnętrznych i dachów w budynkach architektury sakralnej wpisanych do rejestru zabytków lub objętych wojewódzką ewidencją zabytków i cmentarzy wpisanych do rejestru zabytków
5	Budowa chodnika na odcinku od Zespołu Placówek Oświatowych do cmentarza parafialnego	<p>Związanych z kształtowaniem obszarów o szczególnym znaczeniu dla zaspokojenia potrzeb mieszkańców, sprzyjających nawiązywaniu kontaktów społecznych, ze względu na ich położenie oraz cechy funkcjonalno</p> <p>- przestrzenne, w szczególności poprzez odnawianie lub budowę placów parkingowych, chodników lub oświetlenia ulicznego;</p>

Zgodnie z kryteriami dostępu przyjętymi w Programie Rozwoju Obszarów Wiejskich na lata 2007–2013, pomoc finansowa może być przyznawana na operację spełniającą wymagania określone w Programie Rozwoju Obszarów Wiejskich na lata 2007-2013, zwanym dalej „Programem”, zapewniającą osiągnięcie i zachowanie celów działania „Odnowa i rozwój wsi” objętego Programem:

- 1) niefinansowaną z udziałem innych środków publicznych, z wyłączeniem przypadku współfinansowania:
  - a) z krajowych środków publicznych będących w dyspozycji ministra właściwego do spraw kultury i ochrony dziedzictwa narodowego w ramach Programu Operacyjnego Promesa Ministra Kultury i Dziedzictwa Narodowego,
  - b) z Funduszu Kościelnego,

- c) ze środków własnych jednostek samorządu terytorialnego, zgodnie z ustawą z dnia 30 czerwca 2005 r. o finansach publicznych (Dz. U. Nr 249, poz. 2104, z późn. zm. <sup>3)</sup>);
- 2) realizowaną w miejscowości należącej do:
  - a) gminy wiejskiej lub
  - b) gminy miejsko-wiejskiej, z wyłączeniem miast liczących powyżej 5 000 mieszkańców, lub
  - c) gminy miejskiej, z wyłączeniem miejscowości liczących powyżej 5 000 mieszkańców.

Pomoc jest przyznawana, jeżeli:

- 1) operacja będzie realizowana w jednym albo dwóch etapach;
- 2) złożenie wniosku o płatność pośrednią, będącą refundacją kosztów kwalifikowalnych przyznawaną po zrealizowaniu pierwszego etapu operacji, nastąpi w terminie 24 miesięcy od dnia zawarcia umowy – w przypadku gdy etap ten nie jest etapem końcowym;
- 3) zakończenie realizacji operacji i złożenie wniosku o płatność ostateczną, będącą refundacją kosztów kwalifikowalnych przyznawaną po zrealizowaniu całej operacji, nastąpi w terminie:
  - a) 36 miesięcy od dnia zawarcia umowy – w przypadku operacji realizowanych w dwóch etapach,
  - b) 24 miesięcy od dnia zawarcia umowy – w przypadku operacji realizowanych w jednym etapie- nie później jednak niż do dnia 30 czerwca 2015 r.;
- 4) płatność ostateczna będzie obejmować nie mniej niż 25% łącznej planowanej kwoty pomocy.

Pomoc jest przyznawana w formie refundacji części, związanych z realizacją operacji, kosztów:

- 1) budowy, przebudowy, remontu lub wyposażania budynków pełniących funkcje rekreacyjne, sportowe i społeczno - kulturalne, w tym świetlic i domów kultury, z wyłączeniem szkół, przedszkoli i żłobków;
- 2) budowy, przebudowy, remontu lub wyposażania obiektów małej architektury;
- 3) budowy, przebudowy lub remontu obiektów sportowych, ścieżek rowerowych, szlaków pieszych, placów zabaw, miejsc rekreacji, przeznaczonych do użytku publicznego;
- 4) zakupu towarów służących przedsięwzięciom związanym z kultywowaniem tradycji społeczności lokalnych lub tradycyjnych zawodów;
- 5) związanych z kształtowaniem obszarów o szczególnym znaczeniu dla zaspokojenia potrzeb mieszkańców, sprzyjających nawiązywaniu kontaktów społecznych, ze względu na ich położenie oraz cechy funkcjonalno - przestrzenne, w szczególności poprzez odnawianie lub budowę placów parkingowych, chodników lub oświetlenia ulicznego;
- 6) urządzania i porządkowania terenów zielonych, parków lub innych miejsc wypoczynku;
- 7) budowy, przebudowy lub remontu infrastruktury turystycznej;
- 8) zagospodarowania zbiorników i cieków wodnych w celu wykorzystania ich do rekreacji lub w celu poprawy estetyki miejscowości;
- 9) rewitalizacji budynków wpisanych do rejestru zabytków lub objętych wojewódzką ewidencją zabytków, użytkowanych na cele publiczne oraz obiektów małej architektury, odnawiania lub konserwacji lokalnych pomników historycznych i miejsc pamięci;
- 10) zakupu i odnawiania obiektów charakterystycznych dla danego regionu lub tradycji budownictwa wiejskiego i ich adaptacji na cele publiczne;

- 11) budowy, przebudowy, remontu lub wyposażania obiektów budowlanych przeznaczonych na cele promocji lokalnych produktów i usług, w tym pawilonów, punktów wystawowych, sal ekspozycyjnych lub witryn;
- 12) odnawiania elewacji zewnętrznych i dachów w budynkach architektury sakralnej wpisanych do rejestru zabytków lub objętych wojewódzką ewidencją zabytków i cmentarzy wpisanych do rejestru zabytków;
- 13) wyburzenia i rozbiórki zdewastowanych obiektów budowlanych w celu uporządkowania terenu w miejscowości, jeżeli niemożliwe jest ich odnowienie i dalsze użytkowanie – w zakresie koniecznym do realizacji operacji wymienionych w pkt 1-12;
- 14) zakupu materiału siewnego lub nasadzeniowego roślin wieloletnich;
- 15) zakupu sprzętu, materiałów i usług, służących realizacji operacji;
- 16) ogólnych, które są bezpośrednio związane z przygotowaniem i realizacją operacji.

2. Koszty, o których mowa w ust. 1, uznaje się za koszty kwalifikowalne, jeżeli:

- 1) zostały poniesione:
  - a) w formie rozliczenia bezgotówkowego,
  - b) po dniu złożenia wniosku o przyznanie pomocy, a w przypadku kosztów stanowiących koszty ogólne, nie wcześniej niż dnia 1 stycznia 2007 r.;
- 2) dostawy, roboty budowlane i usługi, związane z realizacją operacji, zostały nabyte w trybie przepisów o zamówieniach publicznych, a postępowanie o udzielenie zamówienia publicznego zostało wszczęte po dniu złożenia wniosku o przyznanie pomocy.

3. W przypadku przyznania pomocy, do kosztów kwalifikowalnych zalicza się również koszty kwalifikowalne poniesione przez wnioskodawcę przed dniem zawarcia umowy.

4. Refundacji podlegają koszty kwalifikowalne poniesione przez beneficjenta, w wysokości nieprzekraczającej 75% tych kosztów, z tym że dla jednej miejscowości – nie więcej niż 500 000 zł w okresie realizacji Programu.

5. Wysokość pomocy nie może być wyższa niż 500 000 zł, także w przypadku operacji realizowanej w więcej niż jednej miejscowości, z tym że kwotę tę dzieli się proporcjonalnie do kosztów realizacji w każdej z tych miejscowości.

6. Wysokość pomocy przyznanej na realizację jednej operacji nie może być niższa niż 25 000 zł, według kalkulacji kosztów określonych we wniosku o przyznanie pomocy<sup>17</sup>

---

<sup>17</sup> ROZPORZĄDZENIE MINISTRA ROLNICTWA I ROZWOJU WSI z dnia 14 lutego 2008 r. w sprawie szczegółowych warunków i trybu przyznawania pomocy finansowej w ramach działania „Odnowa i rozwój wsi” objętego Programem Rozwoju Obszarów Wiejskich na lata 2007-2013



## 7. SYSTEM WDRAŻANIA PLANU ODNOWY MIEJSCOWOŚCI

Plan Odnowy Miejscowości **Złotniki** będzie realizowany podobnie jak inne dokumenty strategiczne gminy Małogoszcz w oparciu o system wdrażania pomocy strukturalnej Unii Europejskiej w ramach PROW 2007-2013. Instytucją odpowiedzialną za wdrażanie programu będzie Gmina Małogoszcz, do której zadań będzie należeć:

- a) opracowywanie i składanie wniosków o dofinansowanie planowanych inwestycji,
- b) realizację działań przewidzianych w programie w zakresie przygotowywania:
  - dokumentacji przetargowej i przetargów,
  - analiz, kosztorysów i studiów wykonalności,
  - dokumentacji bieżącej,
  - nadzór nad wykonawcą pod kątem terminowości i jakości wykonywania zleconych inwestycji,
- c) informację o współfinansowaniu inwestycji z funduszy Unii Europejskiej.

Projekty zgłoszone do POM – u **Złotniki** będą realizowane i wdrażane w określonej hierarchii zadań, zależnie od postanowień Rady Miejskiej w Małogoszczu. m.in. związane jest to z uregulowaniami budżetowymi (zachowaniem płynności finansowej gminy) oraz terminami narzucanymi przez Instytucje sterujące i zarządzające PROW itd.

Każdy projekt umieszczony w POM będzie realizowany w oparciu harmonogram zadaniowo-czasowy. Zakończone projekty będą zostaną przekazane do monitorowania ich efektywności i skutków przez okres minimum 5 lat od chwili przekazania inwestycji do użytkowania.

Jednostką bezpośrednio odpowiadającą za wdrażanie Planu Odnowy Miejscowości **Złotniki** – zadań, w których wnioskodawcą będzie gmina - jest Burmistrz Miasta i Gminy w Małogoszczu.

## 8. SPOSOBY MONITOROWANIA, OCENY, AKTUALIZACJI I KOMUNIKACJI SPOŁECZNEJ

### 8.1. System monitorowania, oceny i aktualizacji

Kluczowe znaczenie w monitorowaniu i stymulowaniu realizacji Planu Odnowy Miejscowości **Złotniki** posiada Burmistrz Miasta i Gminy. Do monitorowania, oceny realizacji programu i jego aktualizacji służyć będzie system współpracy pomiędzy podmiotami programu oraz osiągnięte wskaźniki produktów, rezultatów i oddziaływania.

Plan Odnowy Miejscowości jest ekspertyzą prognostyczną, podlegającą ciągłej weryfikacji sytuacji społeczno-gospodarczej. Muszą zatem istnieć mechanizmy jego modyfikacji oraz optymalizacji wobec potencjalnych zmian zarówno w otoczeniu prawnym, gospodarczym, jak i społecznym, tak w wymiarze ogólnokrajowym, regionalnym i lokalnym, spowodowanym czynnikami zewnętrznymi, jak i wewnętrznymi. W szczególności niniejszy Program może zostać zmieniony bądź uzupełniony na wniosek Rady Sołeckiej, Rady Miejskiej lub Burmistrza Miasta i Gminy Małogoszcz.

Przesłankami zmiany niniejszego programu mogą być wnioski lub sugestie funkcjonujących w sołectwie podmiotów gospodarczych, organizacji społecznych lub poszczególnych mieszkańców albo ich grup. Zmiana działań i priorytetów, o których mowa w niniejszym programie, jak również ich uszczegółowienie i uzupełnienie, może nastąpić w trakcie realizacji programu, w szczególności po przyjęciu uchwały budżetowej na kolejny rok budżetowy, określającej zadania inwestycyjne lub innych programów, w szczególności Wieloletniego Planu Inwestycyjnego lub uchwał intencyjnych.

### 8.2. Public Relations Plan Odnowy Miejscowości

Promocję działań realizowanych w ramach Planu Odnowy Miejscowości **Złotniki** będzie prowadzić Urząd Miasta i Gminy Małogoszcz.

Zasadniczym celem komunikacji społecznej jest uzyskanie udziału społeczności lokalnej w procesie tworzenia Planu Odnowy Miejscowości. Komunikacja społeczna przyczyni się do:

- dostępu do informacji na temat celów i problemów miejscowości,
- pobudzenia ich do wyrażania własnych opinii (wnioski zgłaszane do Rady Sołeckiej),

Do realizacji celów promocyjnych będą służyć następujące działania:

- umieszczenie na stronach internetowych Urzędu Miasta i Gminy Małogoszcz informacji na temat Planu Odnowy Miejscowości **Złotniki**,
- współpraca z lokalnymi mediami (prasa) – upowszechnienie informacji o Programie będzie się odbywać poprzez organizowanie spotkań informacyjnych, konferencji prasowych, umieszczanie informacji w prasie itp.,
- tablice informacyjne informujące o finansowaniu projektu ze środków Unii Europejskiej umieszczone w miejscu prowadzenia inwestycji infrastrukturalnej,
- publikacje związane z realizacją POM-u,
- inicjowanie dodatkowych działań promocyjnych o zasięgu lokalnym, wykorzystanie nowoczesnych technologii, takich jak Internet, poczta elektroniczna, elektroniczna archiwizacja dokumentów, w celu usprawnienia komunikacji pomiędzy podmiotami uczestniczącymi w realizacji Programu, tj.: beneficjentami projektów/mieszkańcami gminy, środowiskiem przedsiębiorców, organizacjami pozarządowymi, partnerami społecznymi.

## **Źródła:**

1. Cz. Hadamik, D. Kalina, E. Traczyński „Dzieje i zabytki małych ojczyzn. Miasto i Gmina Małogoszcz ”P.W. UNIMAR Włoszczowa, Kielce 2006
2. E. Kosik „Za rzeką Łososią. XXV lat Cementowni Małogoszcz”, PPU Ekspres Druk II, Kielce 1999.
3. Folder promocyjny „Z przeszłości w przyszłość”, UMiG Małogoszcz, lipiec 2006
4. Gminny Program Ochrony Środowiska na lata 2004-2011, Małogoszcz 2004,
5. J. Wiśniewski „Historyczny opis kościołów, miast, zabytków i pamiątek w jędrzejowskim”, Wydawnictwo JEDNOŚĆ, Kielce 2000.
6. Miejscowy Plan Zagospodarowania Miasta Małogoszcz,
7. Narodowe Strategiczne Ramy Odniesienia na lata 2007-2013,
8. Niekorzystne tendencje demograficzne w powiecie jędrzejowskim, Ubywa nas, Gazeta Jędrzejowska nr 6(465), 7 lutego 2007,
9. Plan Gospodarki Odpadami na lata 2004-2011. Związek międzygminny „Ekologia”, Jędrzejów 2004,
10. Plan Rozwoju Lokalnego Powiatu Jędrzejowskiego na lata 2004 – 2013,
11. Plan Rozwoju Lokalnego Miasta i Gminy Małogoszcz, Kielecka Grupa Inwestycyjna sp. z o.o, Kielce 2004
12. Prognoza demograficzna na lata 2003-2030, Główny Urząd Statystyczny, Warszawa 2004,
13. Projekt założeń do planu zaopatrzenia w ciepło, energię elektryczną i paliwa gazowe Miasta i Gminy Małogoszcz, Kielce 2002,
14. Program Rozwoju Obszarów Wiejskich na lata 2007 – 2013,
15. Słownik geograficzno-krajoznawczy Polski, PWN, Warszawa 1998,
16. Strategia Rozwoju Kraju 2007-2015,
17. Strategii Rozwoju Województwa Świętokrzyskiego do roku 2020,
18. Strategia Rozwoju Miasta i Gminy Małogoszcz, Małogoszcz - Kielce 2000 r.
19. Studium uwarunkowań i kierunków zagospodarowania przestrzennego miasta i gminy Małogoszcz, Kielce 2005.
20. UCHWAŁA NR 6/50/07 RADY MIEJSKIEJ W MAŁOGOSZCZU z dnia 27 czerwca 2007r. w sprawie uchwalenia miejscowego planu zagospodarowania przestrzennego gminy Małogoszcz.
21. Ustawa z dnia 23 lipca 2003 roku o ochronie zabytków i opiece nad zabytkami (z późniejszymi zmianami z dnia 26 stycznia 2006).

## **Źródła internetowe:**

1. [www.fundusze-strukturalne.gov.pl](http://www.fundusze-strukturalne.gov.pl)
2. [www.malogoszcz.pl](http://www.malogoszcz.pl)
3. [www.minrol.gov.pl](http://www.minrol.gov.pl)
4. [www.pupjedrzejow.neostrada.pl](http://www.pupjedrzejow.neostrada.pl)
5. [www.sbrr.pl](http://www.sbrr.pl)
6. [www.stat.gov.pl](http://www.stat.gov.pl)